

**HƯỚNG DẪN SỬ DỤNG ĐẦU GHI HÌNH
QTD 6204 SERIES**



1/> ĐĂNG NHẬP HỆ THỐNG – THOÁT KHỎI HỆ THỐNG

Kết nối, cấp nguồn điện cho đầu ghi hình, sau khi hệ thống khởi động xong, một cửa sổ màn hình xuất hiện, tại phần User Name & Password chọn tên người dùng & mật khẩu để đăng nhập hệ thống.

User Name (Default) = Admin

Password (Default) = Không có mật khẩu



Hình 1: Giao diện khởi động của đầu ghi hình



Hình 1: Menu hộp thoại đăng nhập hệ thống



Hình 3: Menu hộp thoại đăng xuất

Lưu ý: người dùng có thể chọn user name là 1 user bất kỳ tên nào khác đã được đăng ký trong hệ thống để tiến hành đăng nhập.

HƯỚNG DẪN SỬ DỤNG QTD 6200 SERIES

2/ > GIỚI THIỆU MENU ĐIỀU CHỈNH NHANH

Gọi Menu điều chỉnh nhanh bằng các thiết bị như

A/ Chuột: nhấn chuột phải trên màn hình

B/ Menu trên mặt nạ đầu ghi hình:

Nhấn nút Menu nằm phía góc phải màn hình (nhìn từ ngoài vào thẳng chính diện đầu ghi hình)

C/ Nhấn nút trên Remote: Nhấn nút menu trên remote

3/ > MENU CHÍNH

Nhấn chuột phải màn hình chính chọn > Main Menu, giao diện Main Menu hiển thị ra như sau:



Hình 4: Main Menu chính

4/ > CÀI ĐẶT Ổ CỨNG – CÀI ĐẶT GHI HÌNH

A/ CÀI ĐẶT Ổ ĐĨA CỨNG

Bước 1: Tháo nắp đầu ghi hình và gắn nối ổ cứng trước trước khi mở nguồn điện, cảnh báo không được gắn ổ cứng trong lúc đầu ghi hình có điện hoặc đang hoạt động.

Bước 2: Sau khi lắp đặt ổ cứng, nhấn chuột phải vào màn hình

> chọn Menu chính > Quản lý đĩa cứng > (chọn ổ cứng đang hiển thị) chọn định dạng



Hình 5: cài đặt ổ đĩa cứng

HƯỚNG DẪN SỬ DỤNG QTD 6200 SERIES

Thông thường khi đã lắp ổ đĩa cứng vào, đầu ghi hình xong thì chúng ta sẽ thấy có một cảnh báo "vui lòng Format ổ cứng trước khi ghi hình", như hình bên dưới:

yêu cầu định dạng ổ đĩa trước khi ghi hình



Hình 6: thông báo yêu cầu Định dạng ổ đĩa cứng

FORMATTING HARD DISK DRIVE, COMPLETED 10%.

Sau khi ổ đĩa cứng được định dạng xong lưu cấu hình thoát, trở về giao diện Menu chính, chọn mục Cài đặt ghi hình. Chọn tất cả các kênh có nhu cầu ghi hình.

B/ CÀI ĐẶT GHI HÌNH:

Tại giao diện màn hình Menu chính chọn > Khống chế ghi hình, giao diện sẽ xuất hiện như hình sau:



Hình 7: Menu chính > chọn khống chế ghi hình



Hình 8: Menu khống chế ghi hình

Tại menu khống chế ghi hình (hình 8), gồm 3 dạng sau: Automatic và Manual, Stop 3 thành phần mang ý nghĩa trực quan như sau

Automatic > ALL (tất cả các kênh sẽ tự động ghi hình)

Automatic > CH xxx (sẽ tự động ghi hình cho Kênh hình số xxx nào đó mà chúng ta check chọn)



Hình cài đặt ghi hình

HƯỚNG DẪN SỬ DỤNG QTD 6200 SERIES

Dấu hiệu để chúng ta biết kênh hình có được chọn hay không là nhìn vào màu sáng trong ô của kênh hình có là đã chọn, còn không có thì chưa cấu hình
Sau khi cấu hình xong lưu lại bằng cách nhấn vào nút Confirm (Xác nhận) > Exit (Thoát).

Lưu ý: khi thực hiện các cấu hình cho ghi hình thì chúng tôi khuyến cáo nên chọn chế độ ghi hình là Automatic áp dụng cho tất cả các kênh hình.

Các chi tiết cấu hình độ dài của kênh hình= thời lượng sẽ ghi hình (1 File =xx phút)
Nút kế hoạch ghi hình gợi cho ta biết đây là chức năng lập lịch để ghi hình
Địa cứng đây= tự động thay cho
Ý nghĩa khi ổ cứng ghi đầy dữ liệu nó sẽ ghi đè chồng lên dữ liệu cũ mà đã ghi trước đó.

5/> CÀI ĐẶT MÃ HÓA



Hình cài đặt mã hóa (cài đặt biên mã)

Cài đặt Mã Hóa

Kênh= mang ý nghĩa chọn kênh để cài đặt Mã hóa

Loại hình Mã hóa= cấu hình tần số chất lượng gói tin qua mạng

Kích cỡ Mã hóa= chọn tiêu chuẩn phát hình (CIF/Haft D1/D1)

Chất lượng Mã hóa= chọn lựa chất lượng hình ảnh khi truyền tải (tốt/vừa/tốt nhất/rất tốt)

Tỷ lệ khung= truyền đạt tốc độ khung hình trên giây

Tỷ lệ mê= dung lượng truyền đạt cho hình ảnh



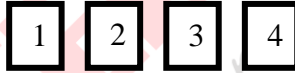
Hình 10: nút hiển thị, vị trí ngày giờ trong mục Encode (cài đặt mã hóa) trên khung hình

HƯỚNG DẪN SỬ DỤNG QTD 6200 SERIES

Ngoài ra nó còn có thể cài đặt phiên thị tên của khung hình, dòng "sao chép cài đặt hiện tại đến kênh dưới đây."

Có ý nghĩa là chúng ta chỉ cần cấu hình một kênh hình, mà nhu cầu của chúng ta cần cho tất cả các kênh thì chúng ta lựa chọn cho các kênh bên dưới. bằng cách check vào các kênh bên dưới.

Ví dụ: có 4 kênh, check vào 4 kênh để sao lưu tất cả các thiết lập.



6/> CÀI ĐẶT THÔNG THƯỜNG:

Thao tác: vào menu chính chọn

Gồm các lựa chọn cho việc cấu hình thông thường nhìn chung là các vấn đề tất yếu như ngày giờ định dạng ngày giờ, kiểu thể hiện ngày giờ, ngôn ngữ, mã hóa thiết bị, định dạng thị tần.



Hình 11: cấu hình cài đặt thông thường

Thời gian hệ thống= cấu hình ngày x /tháng y / năm z

Định dạng ngày tháng= theo kiểu ngày /tháng / năm

Kiểu thời gian= -

Định dạng ngày tháng= 24 giờ

Mã hóa thiết bị= 0

Ngôn ngữ= lựa chọn ngôn ngữ phù hợp với người dùng, ngôn ngữ này sẽ thể hiện cho hệ thống

Định dạng thị tần= PAL (chuẩn hình ảnh PAL)

Sau khi cấu hình cài đặt thành công nhấn chọn > xác nhận > thoát

7/> CÀI ĐẶT MẠNG:

Thao tác thực hiện như sau:

Vào Menu chính > cài đặt Hệ Thống > cài đặt Mạng



Hình 12: Cài đặt mạng

HƯỚNG DẪN SỬ DỤNG QTD 6200 SERIES

Tại đây ta có thể setup các thông số hệ thống mạng cho đầu ghi hình như sau:

Lưu ý:

không check chọn dòng tự nhận địa chỉ mạng do DHCP cấp phát, không check bất cứ lựa chọn nào từ dòng đầu tiên này.

IP mạng= IP của lớp mạng hiện tại mà hệ thống đầu ghi hình của bạn đang đặt tại đây

Vd: 192.168.x.x

Số mạng con= mặc định thông số này bạn xem tương đương số subnet trên máy tính của bạn, đa số mạng internet của tư nhân thường là lớp 255.255.255.0

Địa chỉ vật lý= IP của modem

Máy dịch vụ DNS= 8.8.8.8

Cổng máy dịch vụ= 7777 (mặc định)

Cổng HTTP= 80 (mặc định)

Cổng kết nối Mobile=

Máy dịch vụ DNS= tên miền khi bạn đang ký để xem camera ngoài mạng

Ví dụ:

myq-see.com - dyndns.org – no-ip.com,

Lưu ý các vấn đề có liên quan về cách xem camera ngoài mạng bạn có thể tham khảo thêm cách mở PORT cho đầu ghi hình xem ngoài mạng và đăng ký tên miền cho đầu ghi hình xem qua mạng

Mật khẩu= là mật khẩu khi đăng ký tên miền

Số tài khoản= tên người dùng đã đăng ký tên miền

Các phần còn lại không cấu hình

Sau kiểm tra xong các thông số đã chuẩn xác ta nhấn nút xác thực để lưu cấu hình > thoát

8/> CÀI ĐẶT PTZ:

Là cài đặt các thông số điều khiển camera, phương cách vào cấu hình như sau:

vào Menu chính > cài Hệ thống > cài đặt PTZ

Cửa sổ cài đặt PTZ hiện ra với các yêu cầu khi cấu hình phần này chúng ta cần chú ý:

Kết nối camera thì phải có tính năng điều khiển

Chọn kết nối camera vào kênh hình tại cửa sổ cài đặt PTZ đang làm việc (PNC & RS485)



Hình 13: Cài đặt PTZ

Các thông số của đầu ghi phải thống nhất với các thông số trên camera

Vi dụ:

<đầu ghi hình> Địa chỉ máy giải mã= 1

HƯỚNG DẪN SỬ DỤNG QTD 6200 SERIES

- <camera> Địa chỉ ID của camera phải bằng 1
- <đầu ghi hình> Loại thương Lion= PelcoD
- <camera> Giao thức của camera phải bằng PelcoD
- <đầu ghi hình> tốc độ truyền= 2400bps
- <camera> tốc độ truyền phải bằng 2400bps

Ngoài ra ta có thể copy cấu hình này cho các kênh khác bằng nút sao chép và check chọn các kênh cần sao chép

Sau đó kiểm tra lại và lưu lại cấu hình bằng cách nhấn nút xác nhận > thoát.

Tiếp đến thoát trở ra màn hình chính chọn chuột phải vào màn hình chọn



Hình 14: cài đặt và sử dụng chức năng PTZ

Đến đây ta có thể cài đặt các điểm hình ảnh cho camera nhờ chức năng PTZ này

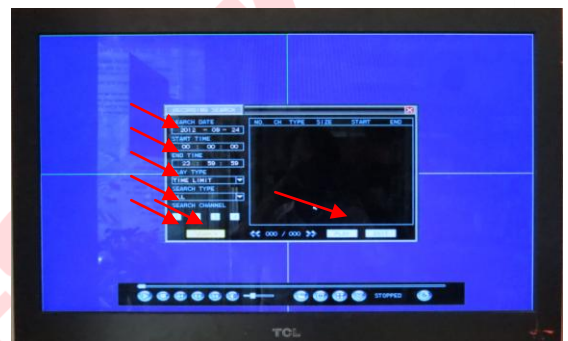
9/> CÀI ĐẶT XEM LẠI (PLAYBACK) – SAO LƯU (BACKUP):

A/> CÀI ĐẶT XEM LẠI

chọn nhanh bằng cách nhấn chuột phải trên màn hình > Menu chính > Xem lại



Hình 15 Main menu > Xem lại



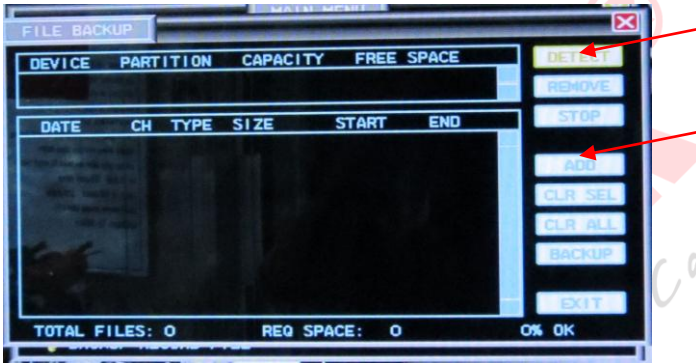
Hình 16 tìm kiếm ghi hình

Mà hình mới sẽ xuất hiện ở đây ta tìm kiếm các thông tin cho sự kiện cần thiết hoặc các sự cố đã xảy ra, lựa chọn kênh hình đã thu sự kiện cần tìm, thời gian xảy ra sự kiện từ ngày/ đến ngày/giờ

HƯỚNG DẪN SỬ DỤNG QTD 6200 SERIES

B/> SAO LƯU DỮ LIỆU:

Vào menu chính > Sao chép tập tin (để thực hiện sao lưu dữ liệu)



Hình 17 thao tác tìm file backup

Bước 1: ghim USB vào đầu ghi hình nhấn nút detect
bước 2: nhấn nút ADD tìm kiếm file

Tại cửa số này cũng thực hiện tương tự

Bước 3: Cũng thực hiện tương tự như bước xem lại (**phần A**)
Bước 4: Nhấn chọn file sau đó nút nổi, trở lại cửa số trước

Bước 5: nhấn nút backup d6e3 thực hiện tiến trình diễn ra backup khoảng vài phút



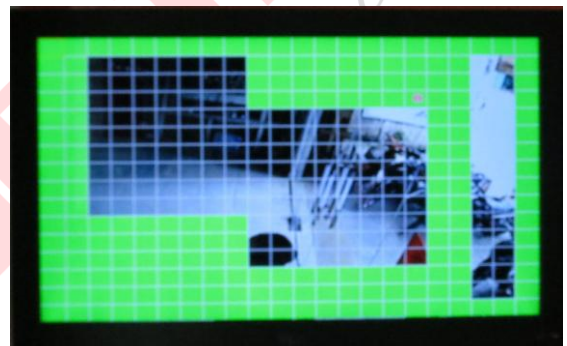
Hình 18 tìm file backup

10/> CÀI ĐẶT BÁO ĐỘNG:

Bước 1: vào Menu chính > cài đặt cảnh báo > cài đặt kiểm tra Video



Hình cài đặt cảnh báo



hình cài đặt khu vực báo động di chuyển

Bước 2: khai báo các thông tin cần cấu hình, kênh hình, loại báo động, chọn nút khu vực

Bước 3: chọn khu vực cần báo động nhấn lưu lại
Sau khi cài đặt thành công lưu lại cấu hình cài đặt, thoát

HƯỚNG DẪN SỬ DỤNG QTD 6200 SERIES

11/> CÀI ĐẶT ĐẦU GHI QUA ĐIỆN THOẠI:

Trước khi cấu hình cho điện thoại ta cần biết các thông tin sau

STT	THIẾT BỊ	TÊN PHẦN MỀM	CỔNG (PORT)
1	IPAD	Naway+	8888
2	IPHONE	Naway+	8888
3	ANDROID	Naway	8888
4	NOKIA	Naway	8888
5	KHÁC	Naway	8888

Bước 1: đối với thiết bị việc cài đặt và cấu hình đều giống nhau, vào Appstore nhấn nút search tìm tên chương trình là Naway+ > nhấn nút cài đặt



Giao diện phần mềm

Bước 2: Sau khi cài đặt thành công, mở chương trình Naway+ Tiến hành cài đặt theo các bước sau:



Nhấn nút cài đặt (1)

Khai báo địa chỉ kết nối



Khai báo cổng kết nối

Khai báo tên người dùng

Khai báo tài khoản mật khẩu

Sau khi nhấn nút cài đặt thì cửa sổ mới trên điện thoại xuất hiện

Tại mục

Server IP= tên miền hoặc ip của đầu ghi hình

Port= cổng kết nối với đầu ghi hình mặc định là <8888>

User ID= tên người dùng

Password= mật khẩu truy cập đầu ghi hình

Cuối cùng nhấn nút Save để lưu cấu hình

HƯỚNG DẪN SỬ DỤNG QTD 6200 SERIES

Hình điện thoại đang load vào đầu ghi, lưu ý các vấn đề khi kết nối với đầu ghi hình thì điện thoại phải có kết nối tới internet, đầu ghi hình phải có kết nối của internet. Các dịch vụ, cổng kết nối, cổng hệ thống phải được mở thông ra ngoài internet, phần mềm trên điện thoại phù hợp với hệ thống đầu ghi hình, có như vậy chắc chắn thành công.



LƯU Ý:

Điện thoại Nokia thì cài phần mềm trên đĩa CD kèm theo đầu ghi hình hoặc vào trang <http://store.ovi.com/> **Appstore Nokia** tải phần mềm, ngoài ra một số dòng khác của Nokia có khả năng truy cập trực bằng trình duyệt.

Không cài đặt phần mềm khác ngoài các phần mềm mà nhà sản xuất đã yêu cầu, để tránh tình trạng xung đột hệ thống đầu ghi hình, nó sẽ làm hệ thống báo lỗi.

