

# *AVN80X MEGAPIXEL NETWORK CAMERA SERIES*

## **HƯỚNG DẪN SỬ DỤNG**



Xin vui lòng đọc kỹ hướng dẫn sử dụng trước khi dùng và bảo dưỡng

# MỤC LỤC

<b>1. Tổng quan</b>	<b>1</b>
1.1. Đặc tính sản phẩm	1
1.2. Đóng gói	1
1.3. Tổng quan sản phẩm	1
1.4. Mặt sau	2
1.5. Cổng kết nối thiết bị ngoài	2
1.6. Trạng thái hiển thị	2
<b>2. Trước khi sử dụng IPCam của bạn</b>	<b>3</b>
<b>3. Truy cập Camera từ Video Viewer</b>	<b>4</b>
3.1. Cài Video Viewer	4
3.2. Truy Cập Camera	4
3.3. Tổng quan điều khiển	5
3.3.1. Phiên bản đơn giản	5
3.3.2. Phiên bản đủ chức năng	5
3.3.3. Nút chỉnh tổng thể	6
3.4. Chức năng thường sử dụng	7
3.4.1. Ghi	7
3.4.2. Xem lại	7
3.4.3. Cập nhật phiên bản	8
3.4.4. Bảng đồ	8
<b>4. Cấu hình thông qua trình duyệt WEB</b>	<b>13</b>
4.1. Truy cập camera	13
4.2. Tổng quan điều khiển	13
4.3. Digital PTZ (DPTZ)	16
4.4. Tìm sự kiện đã ghi và phát lại	17
4.5. Menu cấu hình hệ thống	18
4.7. Mạng	19
4.7.1. Mạng	19
4.7.2. DDNS	19
4.7.3. SNTP	19
4.7.4. FTP	20
4.7.5. Mail	20
4.7.6. Filter	20
4.7.7. UpnP	21
4.8. Camera	21
4.8.1. Camera	21
4.8.2. Preset	22
4.8.3. Cruise	23
4.8.4. Color	24
4.8.5. Led	24
4.8.6. Audio	25
4.9 Thời gian Ghi	25
4.9.1. Ghi	25
4.9.2. Thời gian Ghi	25
4.10. Lưu trữ	25
4.10.1. SD Card	26
4.11. Kích hoạt	26
4.11.1 Kích hoạt	26
4.11.2. Thông báo đầy	26
4.12. Tổng	27
4.12.1. Tổng	27
4.12.2. Server log	27
4.12.3. Thời gian	27
4.12.4. Online	27
4.12.5. Tài khoản	28
4.12.6. Nâng cấp	29
<b>Phụ lục 1 Thông số kỹ thuật SẢN PHẨM</b>	<b>30</b>

<b>PHỤ LỤC 2 BẢNG BIT để tham khảo .....</b>	<b>31</b>
<b>Phụ lục 3 DANH SÁCH MICRO SD CARD tương thích.....</b>	<b>33</b>

# 1. TỔNG QUAN

## 1.1 Chức năng sản phẩm

Thiết lập hệ thống với máy tính xách tay và máy tính để bàn, hay với điện thoại iPhone hay điện thoại sử dụng hệ điều hành Android.

Hoàn chỉnh chức năng quan sát điều khiển từ xa

-- 2 hệ thống điều hành lớn, Microsoft Windows & Apple Mac

-- 5 phần mềm tìm kiếm web thông dụng nhất, Internet Explorer®, Mozilla Firefox®, Safari®, Google Chrome™ and Opera

-- 7 ứng dụng di động, iPad®, iPod®, iPhone®, BlackBerry®, Symbian, Windows® Mobile & Android™

(với phần mềm tìm trang web của các dòng điện thoại này, hay chương trình phần mềm tự phát triển trên điện thoại di động của chúng tôi, EagleEyes)

-- Cho việc quản lý đa thiết bị, chương trình tự phát triển của chúng tôi, Video Viewer, được cài miễn phí cho quý khách

Push Notification hỗ trợ gửi thông báo sự kiện tới iPhone hay điện thoại sử dụng Android của quý khách ngay lập tức khi báo động được khởi động, và phát phần ghi hình ảnh ngay khi bạn xác nhận nội dung.

Cảm biến trực tiếp MOS 1.3 megapixel với chất lượng HDTV 720p, cho phép người sử dụng xem lại các chi tiết nhỏ dễ dàng hơn.

4 dòng chế độ video cho người sử dụng lựa chọn (Multi-mode / H.264 / MPEG4 / MJPEG) dựa trên môi trường hệ thống mạng của họ.

Dùng tay chỉnh ứng dụng LED trắng để làm sáng khung cảnh một cách tự nhiên, được sắp đặt bởi bảng hẹn giờ, Micro và loa trong được lắp đặt cho việc chuyển audio 2 chiều.

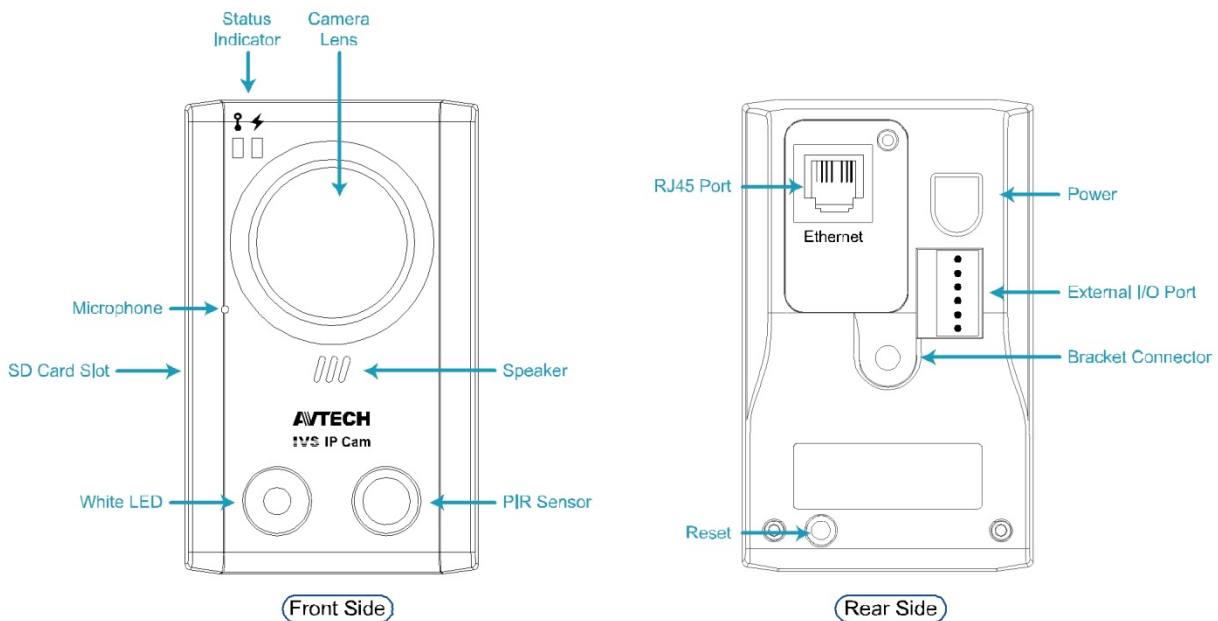
Card Micro SD hỗ trợ cho việc lưu trữ video

## 1.2 Các thành phần bộ máy

- Network camera
- Hướng dẫn lắp đặt
- Dây mạng ngắn

- Camera Bracket
- Adapter

## 1.4 Tổng quan sản phẩm



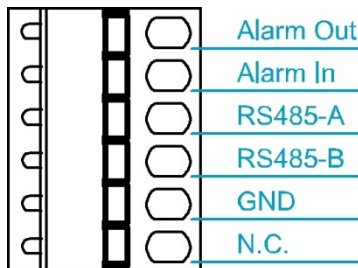
## 1.4 Vách hông máy

Ethernet:	Kết nối dây cáp mạng của bạn.
DC 5V:	Kết nối nguồn cung cấp điện.
Khởi động lại:	Khi nguồn điện được kết nối, ấn nút này để cài đặt lại tất cả các tham số, bao gồm địa chỉ IP theo mặc định cài đặt của nhà máy.  Camera sẽ khởi động sau khi cài đặt lại mặc định. Xin đừng ngừng kết nối camera của bạn trong suốt quá trình cài đặt lại.
Cổng I/O ngoài	Một cổng I/O 6 pin được cung cấp với camera cho việc kết nối thiết bị báo động ngoài. Chi tiết xin , tham khảo thêm tại phần “1.5 External I/O Port” ở trang 2.

## 1.5 Cổng I/O ngoài



Camera hỗ trợ kết nối thiết bị I/O ngoài, và một cực I/O 6-pin được cung cấp với camera này để dễ dàng để kết nối.

Hình dưới cho thấy phần nào cài vào cực I/O bạn nên sử dụng cho việc kết nối khi bạn muốn kết nối một thiết bị ngoài vào camera này.



6-pin I/O Terminal

## 1.6 Status Indicator

Biểu Tượng	Tình hình kết nối LAN 	Tình hình kết nối Internet 
Trong suốt thời gian có điện	Luôn “on”	Luôn “on”
Tái cài đặt mặc định	Nhấp nháy (on 250 ms, off 250 ms) ● ○ ● ○ ● ○ ● ○ ● ○ ● ○	Luôn “off”
Nâng cấp	Nhấp nháy (on 250 ms, off 250 ms) ● ○ ● ○ ● ○ ● ○ ● ○ ● ○	Nhấp nháy (on 250 ms, off 250 ms) ● ○ ● ○ ● ○ ● ○ ● ○ ● ○
LAN đã kết nối	Luôn “on”	----
LAN ngừng kết nối	Nhấp nháy (on 100 ms, off 500 ms) ● ○ ○ ○ ● ○ ○ ○ ● ○ ○ ○	----
Internet đã kết nối	----	Luôn “on” ● ○ ○ ○ ● ○ ○ ○ ● ○ ○ ○
Internet ngừng kết nối	----	----

\* Độ nhấp của đèn LED - ● LED on / ○ LED off

## 2. TRƯỚC KHI SỬ DỤNG HỆ THỐNG CAMERA (IPCAM)

IPCam này có thể được truy cập qua phần mềm CMS “Video Viewer” miễn phí của chúng tôi, phần mềm truy cập web (chẳng hạn như “Microsoft Internet Explorer” hay “Mozilla Firefox”), và các mẫu điện thoại thông minh với chương trình chúng tôi tự phát triển “EagleEyes” được cài đặt phụ thuộc vào các tình huống khác nhau.

**Ghi chú:** Chi tiết về việc truy cập các camera hệ thống qua các điện thoại thông minh, vui lòng tham khảo tại <http://www.eagleeyesctv.com>.

Trước khi sử dụng camera hệ thống, bảo đảm:

1) Bạn đã cài đặt phần mềm được cung cấp CMS, “Video Viewer”, hay một phần mềm truy cập web.

2) Bạn đã thiết lập cấu hình cài đặt hệ thống, và kết nối mạng lưới rất tốt.

Để cài đặt Video Viewer, vui lòng tham khảo “3.1 Cài đặt Video Viewer” ở trang 4.

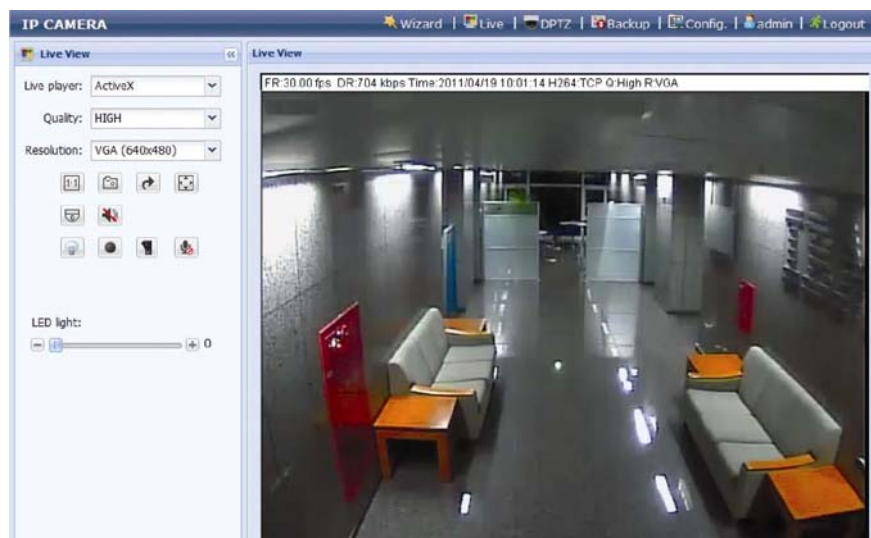
Đối với cài đặt cấu hình mạng, vui lòng tham khảo hướng dẫn lắp đặt.

Để kiểm tra hay cài đặt cấu hình cho 16 thiết bị giám sát từ xa một cách đồng thời với chức năng ghi hình, vui lòng sử dụng “Video Viewer”. Chi tiết về việc sử dụng Video Viewer, vui lòng tham khảo “3. TRUY CẬP CAMERA THÔNG QUA VIDEO VIEWER” tại trang 4, và “4. THIẾT LẬP CẤU HÌNH CAMERA” tại trang 13.



Để kiểm tra hay cài đặt cấu hình của camera hệ thống này, các phần mềm “Microsoft Internet Explorer” hay “Mozilla Firefox” được khuyến khích sử dụng.

Chi tiết về việc sử dụng phần mềm tìm kiếm web, vui lòng tham khảo “4. THIẾT LẬP CẤU HÌNH CAMERA” trang 13.




## 3. TRUY CẬP CAMERA QUA VIDEO VIEWER

### 3.1 Cài đặt Video Viewer

Bước 1: Đặt đĩa CD được cấp vào ổ đĩa CD-ROM hay DVD-ROM của bạn. Chương trình sẽ tự động chạy.

Bước 2: Nhấp vào nút “Program” trong phần “Video Viewer” để cài đặt Video Viewer, hay nhấp vào “Download The Latest Version” dưới phần “Program” để tải phiên bản cuối cùng của Video Viewer từ Internet (nếu máy tính của bạn được kết nối Internet).



Bước 3: làm theo hướng dẫn trên màn hình để hoàn tất phần cài đặt. khi cài đặt hoàn tất, một biểu tượng nhỏ “” sẽ được đặt trên màn hình máy tính của bạn.

### 3.2 Cài đặt vào camera

Bước 1: Nhấp đúp vào biểu tượng “” trên màn hình máy tính để mở Video Viewer.

Bằng các giả định mặc định, panel “Address Book” sẽ được trình bày ở phía bên phải của panel điều khiển.

Bước 2: Trong “Address Book”, nhấp vào “” điền vào địa chỉ IP, tên người sử dụng, password, và số cổng của camera bạn định kết nối.  
*Hoặc*

Nhấp vào “” “” để tìm địa chỉ IP có thể được sử dụng hay các camera có cùng domain như địa Chỉ IP. Các địa chỉ tìm thấy sẽ được liệt kê, và có thể được thêm vào sổ địa chỉ bằng cách nhấp vào Biểu tượng .


Bước 3: Nhấp đúp vào địa chỉ IP bạn vừa thêm vào sổ địa chỉ để đăng nhập. Màn hình trực tiếp được trình chiếu tại phần Video Viewer.



### 3.3 Tổng quan phần bảng điều khiển:

Hai phần bảng điều khiển đều có thể được sử dụng và có thể được chuyển đổi phụ thuộc vào thói quen sử dụng của bạn.

#### 3.3.1 Phiên bản đơn giản (Mặc định)



The screenshot displays the CCTV control software interface. At the top, there are several menu items: Address Book, Record, PTZ Control, Miscellaneous Control, Snapshot, Log, and Information. The central part of the interface shows a live video feed of a hallway with two white sofas and orange tables. Above the video feed, the date and time '2010/05/04, 00:09:32' are displayed. To the left of the video feed, there is a button labeled 'Event Notification & Quick Checklist' with a red warning icon. To the right, there is a vertical list of control options: Version, Minimize, Full Function Display Switch, Close Program, 180° Counterclockwise Image Rotation, Snapshot, Speaker Off / On Switch, Information, and Manual Record on SD Card. Below the video feed, there are several view control buttons: Close All Display Views, Close Current View, Original Size, Full Screen, and Display Mode Switch. To the right of these buttons is an 'Audio Volume' slider.

- Address Book
- Record
- PTZ Control
- Miscellaneous Control
- Snapshot
- Log
- Information

Event Notification & Quick Checklist

- Version
- Minimize
- Full Function Display Switch
- Close Program
- 180° Counterclockwise Image Rotation
- Snapshot
- Speaker Off / On Switch
- Information
- Manual Record on SD Card

- Close All Display Views
- Close Current View
- Original Size
- Full Screen
- Display Mode Switch

Audio Volume



### 3.3.2 Phiên bản đầy đủ chức năng



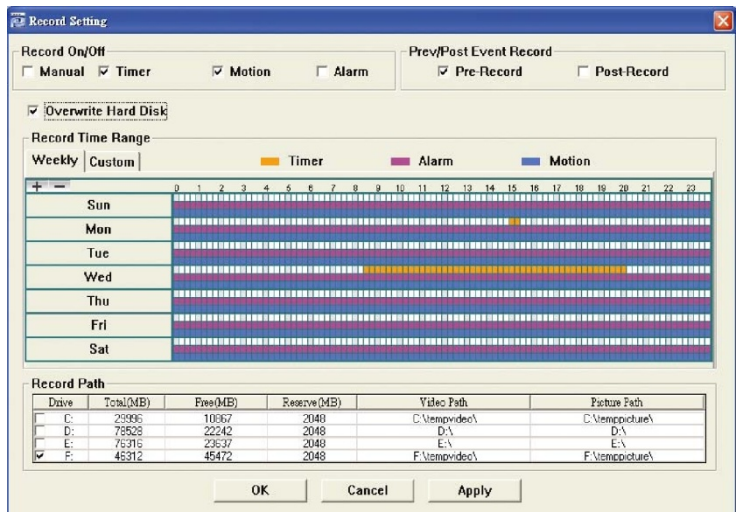
### 3.3.3 Tổng quan các nút chính

Nút		Chức năng	Mô tả		
Đơn giản	Đầy đủ chức năng				
		Danh bạ	Nhấp để hiển thị địa chỉ IP đã xác định trước. Bạn có thể thêm vào, gỡ bỏ hoặc tìm địa chỉ IP để truy nhập đầu ghi hình từ xa		
		Điều khiển phụ		Cấu hình từ xa	Nhấp để vào cài đặt chi tiết đầu ghi hình
				Cài đặt ghi	Nhấp để vào chi tiết cài đặt ghi
				Cài đặt tùy chọn	Nhấp để chọn ngôn ngữ chương trình này. Việc thay đổi ngôn ngữ có hiệu lực khi được đóng và mở ra lại
		Bản ghi	Nhấp để xem tất cả sự kiện và bản ghi chép, tìm kiếm bản ghi chép theo ngày hoặc phát lại phần ghi của bản ghi chép được chọn.		
		Ghi / Dừng ghi	Nhấp để bắt đầu hoặc dừng việc ghi hình tay		
		Chụp nhanh	Nhấp để chụp nhanh màn hình hiện hành. Hình ảnh chụp nhanh sẽ được lưu vào đường dẫn do bạn chỉ định trong mục "Record Setting"		
		Thông tin	Nhấp để hiển thị các chi tiết kết nối mạng hiện hành		
		Điều khiển đầu ghi hình	Nhấp để vào bảng điều khiển đầu ghi hình (để điều khiển đầu ghi hình từ xa).		

### 3.4 Các chức năng thường xuyên được sử dụng

#### 3.4.1 Ghi hình



Để ghi hình từ xa, nhấp “” hay “” → “” để đi tới trang “Record Setting”(cài đặt ghi hình).



Tại trang “Record Setting”, bạn có thể cài đặt các mục sau:

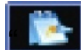

- Loại ghi
- Ghi đè lên ổ cứng
- Thời gian ghi trước hoặc sau báo động
- Cài đặt thời gian ghi
- Đường dẫn để ghi

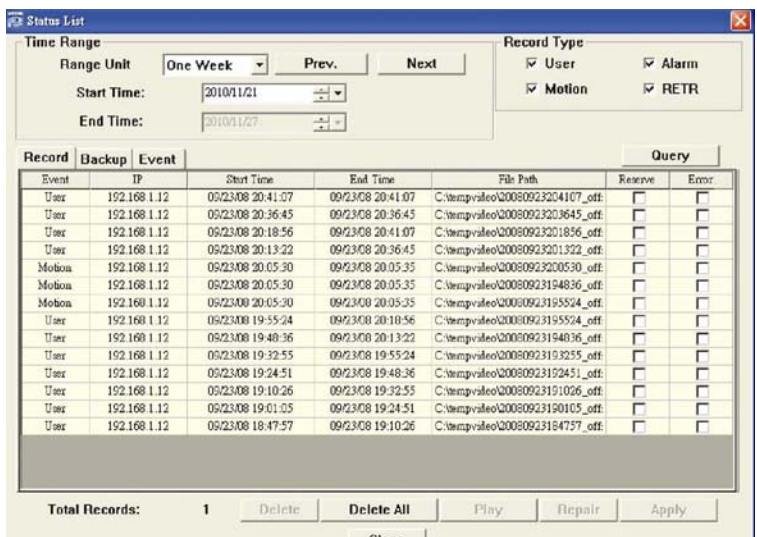
**Ghi chú:** chức năng ghi hình sẽ bị hủy khi dung lượng ổ đĩa lưu trữ được đặt ở chế độ “Reserved(MB)” lớn hơn dung lượng hiện tại của ổ đĩa “Free(MB)”.

Nếu chế độ “Manual” được đánh dấu, hãy nhấp  hoặc  trên bảng điều khiển chính để bắt đầu ghi hình bằng tay ngay tức thì và kết quả ghi sẽ được lưu vào một vị trí được chỉ định.

Nếu chế độ “Motion” và / hoặc “Alarm” được đánh dấu, chức năng ghi cũng có thể thực hiện được ở phía từ xa khi bất kỳ sự kiện nào được kích hoạt ở phía bên đầu ghi hình và kết quả ghi sẽ được lưu vào một vị trí được chỉ định.

#### 3.4.2 Phát lại


Để phát 1 phần quay, nhấp  hay “”, và lựa chọn nút “Record”. Một danh sách của tất cả các bản ghi âm sẽ được hiển thị mặc định, và bạn cũng có thể sắp xếp các bản ghi mà bạn muốn tăng tốc độ thời gian tìm kiếm




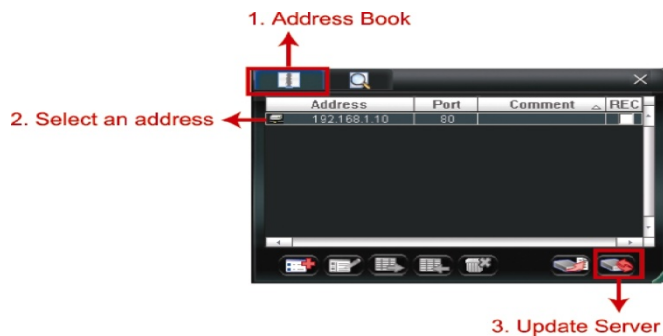
### 3.4.3 Nâng cấp phiên bản.

Chức năng này được sử dụng khi người sử dụng muốn nâng cấp chức năng mở rộng cho IPcam.

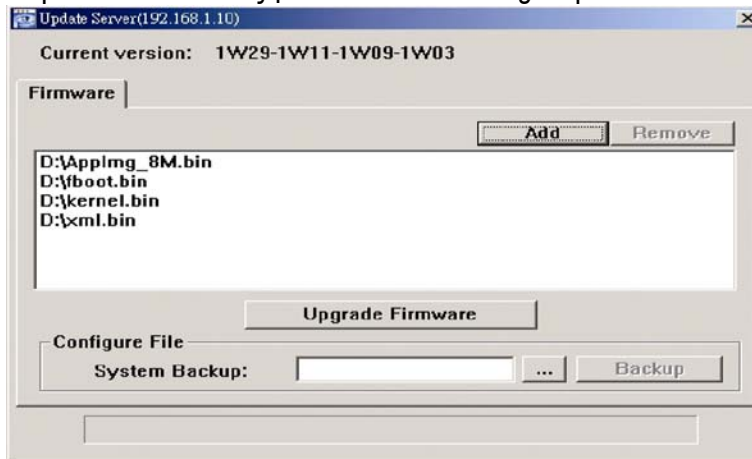
**Chi chú:** Trước khi sử dụng chức năng này, hãy đảm bảo bạn có các file nâng cấp sửa chữa được cung cấp bởi trình cài đặt hoặc nhà phân phối của bạn.

**Bước 1:** Nhấp vào  và chọn các địa chỉ IP của thiết bị trong sổ địa chỉ.

**Bước 2:** Nhấp vào  để hiển thị các trang nâng cấp “nâng cấp từ máy chủ”




**Bước 3:** Nhấp vào Add để duyệt đến các file nâng cấp.



**Bước 4:** Nhấp vào “nâng cấp Firmware” để bắt đầu nâng cấp Firmware

**Ghi chú:** Mất vài phút để hoàn tất quy trình nâng cấp. Không nên ngắt điện trong suốt quá trình nâng cấp

**Bước 5:** Chọn địa chỉ IP của thiết bị và bấm vào  một lần nữa để kiểm tra phiên bản firmware được nâng cấp.

### 3.4.4. Bản đồ điện tử (E-Map):

Video Viewer cũng là một phần mềm Hệ thống Quản lý Trung Tâm (CMS) cho phép điều khiển và quản lý thiết bị mạng lên đến 16 thiết bị cùng lúc.

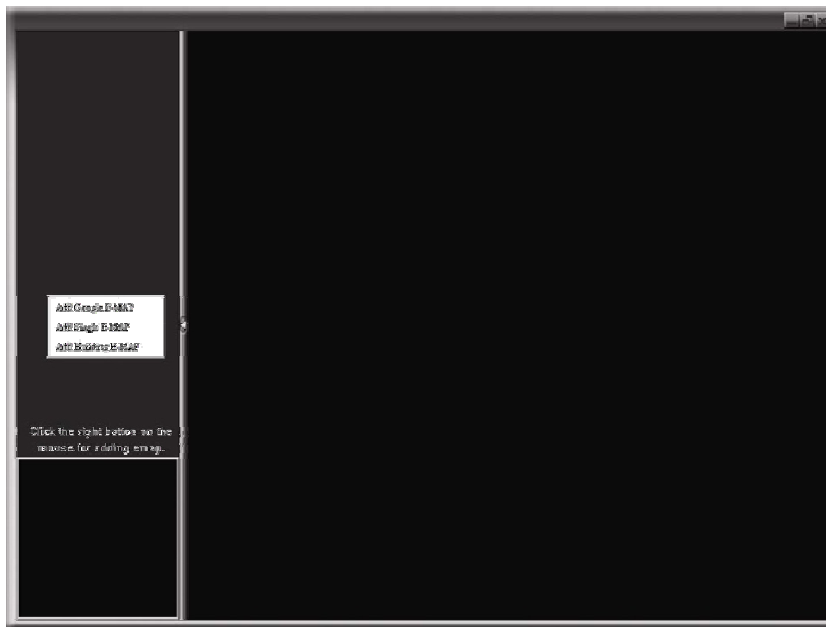
**Ghi chú:** Trước khi sử dụng chức năng này, hãy chắc rằng Video Viewer được kết nối với tất cả các thiết bị (đến 16 thiết bị) mà bạn muốn giám sát.

Bản đồ điện tử chỉ có thể hoạt động khi bảng điều khiển được chuyển sang phiên bản chức năng đầy đủ (Full Function Version).

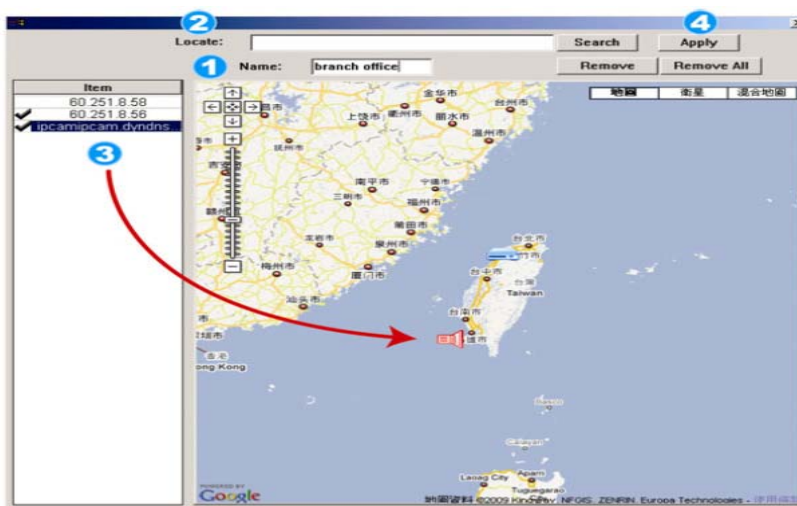
**Cách thức thêm vào một nhóm bản đồ điện tử (E-Map):**

**Bước 1:** Trong phiên bản đơn giản hóa (Simplified Version), nhấp  để chuyển sang phiên bản chức năng đầy đủ (Full Function Version) và nhấp  để vào trang E-Map như sau:

**Ghi chú:** để biết vị trí các nút bấm, vui lòng đọc “3.3.1 Simplified version (Default) trang 5, và “3.3.2 Full function version” tại trang 6.



**Bước 2:** Nhấp chuột phải để làm hiện lên show the shortcut menu on the top-left panel, and select the E-Map group you want to add. There are three E-Map groups you can add: Google E-MAP, Single E-MAP, and Building E-MAP.

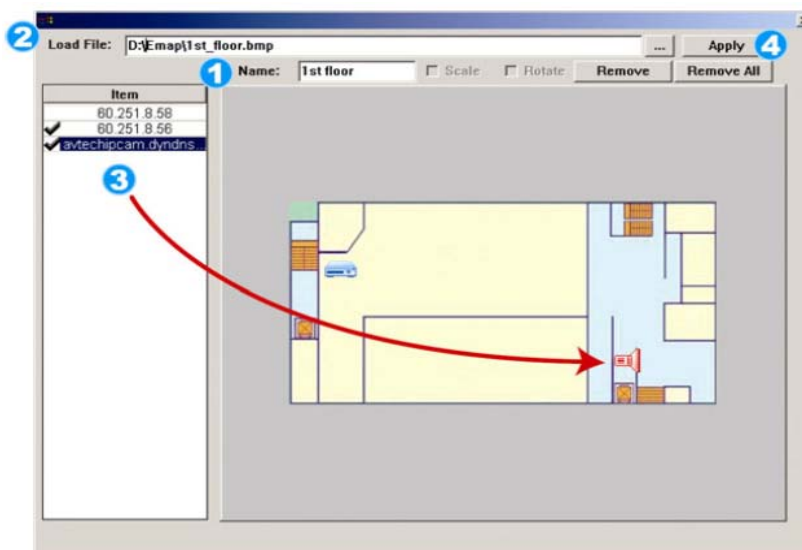


**Cách thêm vào một Google E-MAP:**  
1/ Nhập tên của nhóm Google E-MAP này.

2/ Nhập vào một địa chỉ hoặc một điểm mốc cụ thể, nhấp “Search (Tìm kiếm)” hoặc dịch chuyển bản đồ và rê đến vị trí bạn muốn.

3/ Nhấp và rê địa chỉ IP đến nơi nó được đặt ở tầng hiện hành.

4/ Nhấp “Apply” để lưu và kết thúc.



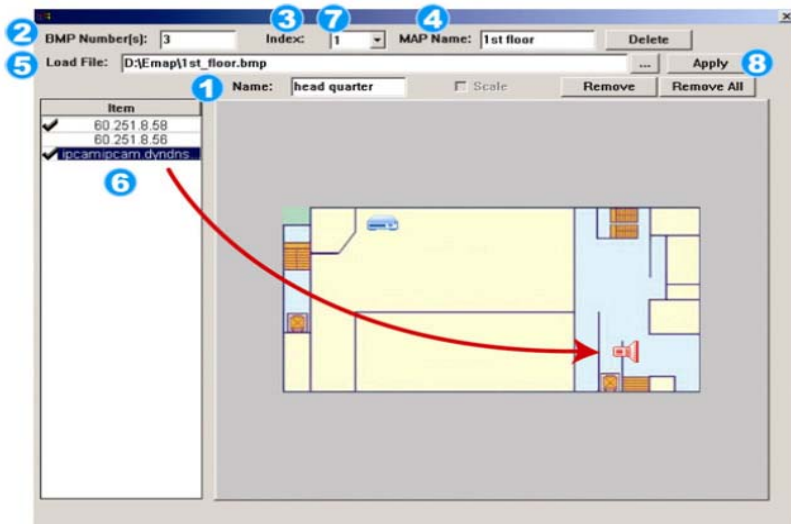
**Cách thêm vào một single E-MAP:**

1/ Nhập tên của nhóm single E-MAP này.

2/ Nhấp “...” để duyệt tập tin bản đồ ở dạng BMP hoặc JPEG.

3/ Nhấp và rê địa chỉ IP đến nơi nó được đặt ở tầng hiện hành.

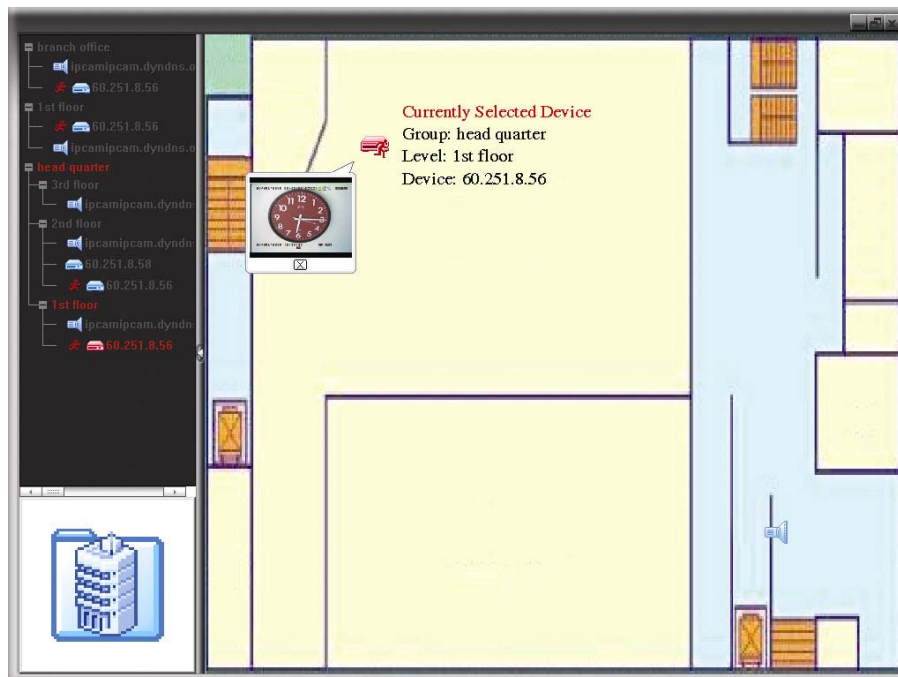
4/ Nhấp “Apply” để lưu và kết thúc.



### Cách thêm vào một building E-MAP:

- 1/ Nhập tên của nhóm building (kiến trúc) E-MAP này.
- 2/ Nhập tất cả các cấp độ của kiến trúc này.
- 3/ Chọn tầng của kiến trúc từ danh sách thả xuống.
- 4/ Nhập vào tên của tầng.
- 5/ Nhấp “...” để duyệt tập tin bản đồ ở dạng BMP hoặc JPEG.
- 6/ Nhấp và rê địa chỉ IP đến nơi nó được đặt ở tầng hiện hành.
- 7/ Quay trở lại bước 3 để chọn tầng khác của kiến trúc và lặp lại từ bước 3 đến bước 6 cho đến khi việc cài đặt cho tất cả các tầng hoàn tất.
- 8/ Nhấp “Apply” để lưu và kết thúc.

**Bước 3:** Khi nhóm bản đồ điện tử được tạo ra, bạn sẽ thấy một cây trên các thiết bị mà bạn đã thêm vào nhóm này



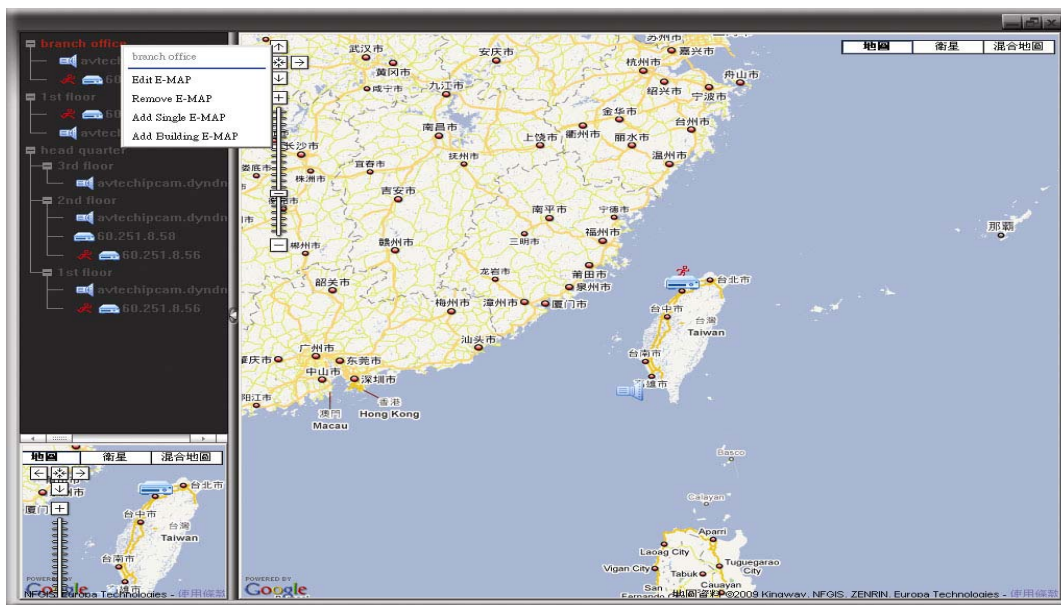
Biểu tượng	Mô tả
	Thiết bị kết nối là camera. Khi được chọn, biểu tượng sẽ trở thành màu đỏ.
	Thiết bị kết nối là đầu ghi hình. Khi được chọn, biểu tượng sẽ trở thành màu đỏ.
	Với bất kỳ sự kiện chuyển động hoặc báo động nào, biểu tượng sẽ xuất hiện trên màn hình để lưu ý bạn. Để biết nhanh việc gì đang xảy ra, nhấp kép chuột lên biểu tượng của thiết bị trên bản đồ điện tử để xem trực tiếp.

## Cách hiệu chỉnh hoặc gỡ bỏ một nhóm bản đồ điện tử đang có:

### ■ Đối với nhóm Google E-MAP:

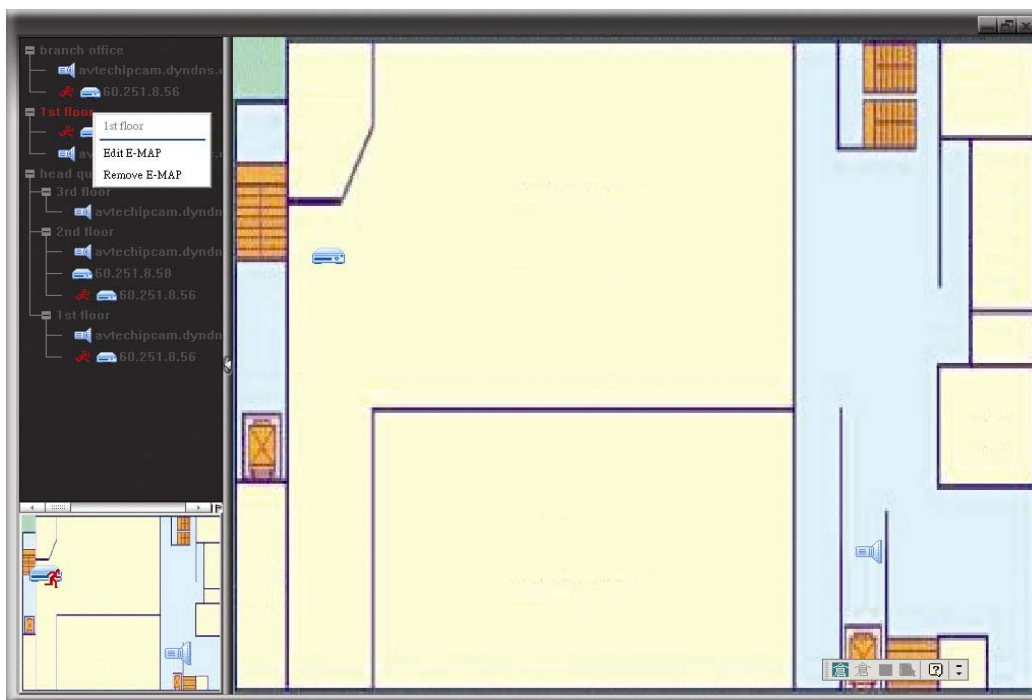
Nhấp phải chuột lên tên nhóm để hiển thị danh sách trình đơn rút gọn và chọn “Edit E-MAP” hoặc “Remove E-MAP” mà bạn cần.

Bạn cũng có thể thêm một nhóm single E-MAP (Add Single E-Map) hoặc một nhóm building E-MAP (Add Building E-Map) vào nhóm Google E-MAP hiện có.



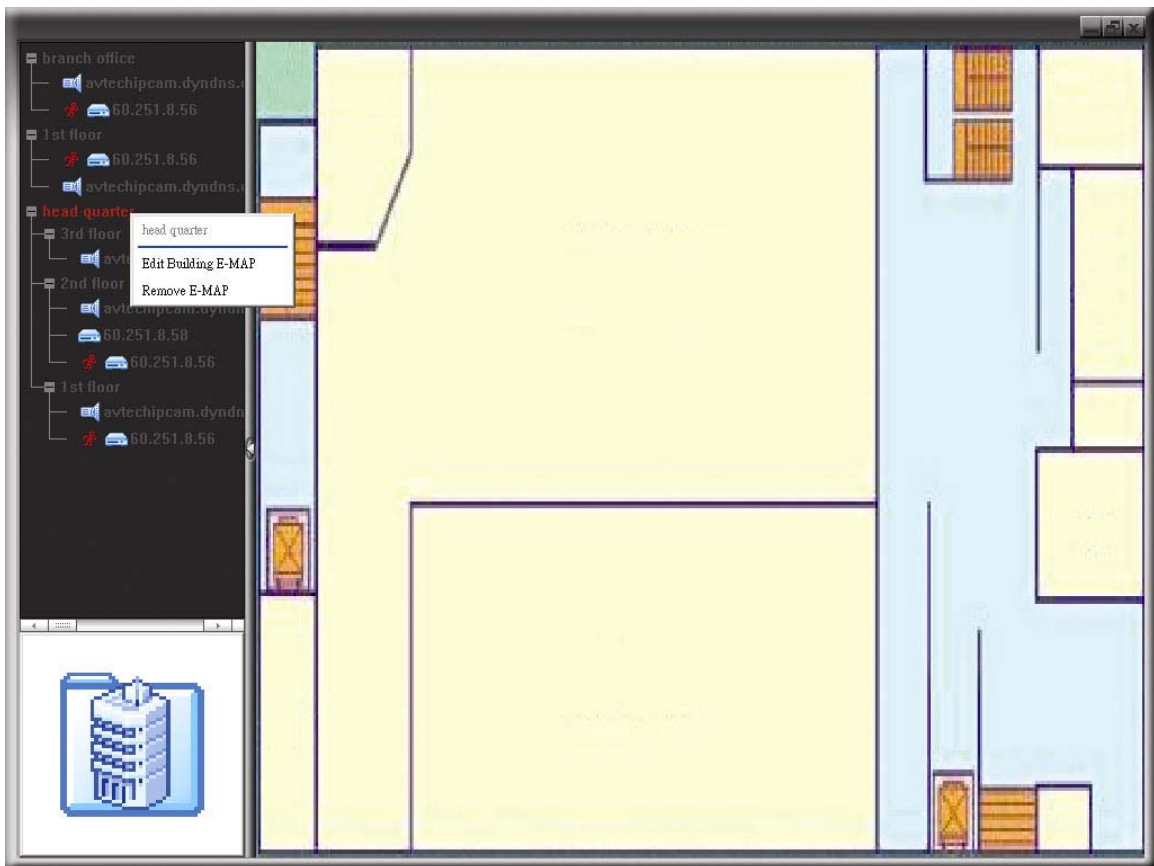
### ■ Đối với nhóm Single E-MAP:

Nhấp phải chuột lên tên nhóm để hiển thị danh sách trình đơn rút gọn và chọn “Edit E-MAP” hoặc “Remove E-MAP” tùy bạn cần.



■ Đối với nhóm Building E-MAP:

Nhấp phải chuột lên tên nhóm để hiển thị danh sách trình đơn rút gọn và chọn “Edit E-MAP” hoặc “Remove E-MAP” tùy bạn cần.



## 4. Trình duyệt web:

Bạn có thể xem hình ảnh hoặc vận hành IPCam của bạn với trình duyệt web. Chẳng hạn như Internet Explorer, Mozilla Firefox hoặc Chrome của Google

---

**Ghi chú:** Bạn nên tham khảo tài liệu cài đặt của bạn trước khi thay đổi cấu hình hệ thống.

---

**Ghi chú:** Bạn cần phải có quyền Supervisor để vào trang cấu hình hệ thống. Nếu không, xin vui lòng đăng nhập vào IPCam với cấp độ người dùng là Supervisor.

---

Tuy nhiên, trình duyệt web là chỉ có thể để truy cập 1 thiết bị duy nhất. Nếu người dùng muốn truy cập nhiều hơn hai thiết bị thông qua một giao diện, Bạn nên sử dụng phần mềm CMS cung cấp của chúng tôi, Video Viewer. Để biết thêm chi tiết, xin vui lòng tham khảo "3. TRUY CẬP CAMERA VIA VIEWER Video" ở trang 4.

Trước khi sử dụng IPCam, chắc chắn rằng bạn đã cấu hình các thiết lập mạng và có địa chỉ IP, tên người dùng và mật khẩu được sử dụng để truy cập vào IPCam trong tay. Nếu không, xin vui lòng tham khảo hướng dẫn cài đặt

### 4.1. Truy cập IPCam:

**Bước 1:** Mở trình duyệt web của bạn, và gõ <http://ipaddress:portnum> trong hộp địa chỉ URL.

Ví dụ, đối với địa chỉ IP 60.121.46.236 và cổng số 888, xin gõ "http://60.121.46.236:888" vào hộp địa chỉ URL, và nhấn "Enter".

**Bước 2:** Trong trang đăng nhập, gõ tên người dùng và mật khẩu, và nhập mã số bảo mật từ hình ảnh dưới đây nếu có. Sau đó, nhấp vào "LOGIN" ..

**Bước 3:** Trình hướng dẫn này sau đó được bắt đầu.

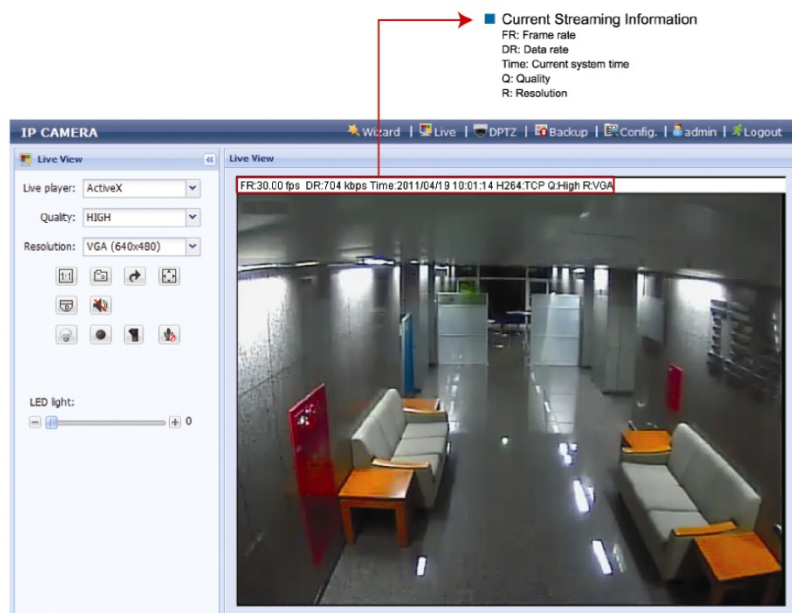
- Bỏ qua trình wizard và truy cập vào xem ảnh trực tiếp, bấm vào nút "Close".
- Để truy cập trực tiếp xem máy ảnh sống mà không có bắt đầu trình hướng dẫn cho thời gian tiếp theo đăng nhập, kiểm tra "Đừng bắt đầu trình hướng dẫn đăng nhập".

**Bước 4:** Khi đăng nhập thành công, hình ảnh được hiển thị trực tiếp.



## 4.2. Tổng Quan về điều khiển:

Ghi chú: Các nút bấm có sẵn phụ thuộc vào trình duyệt web mà bạn đang sử dụng, và mức độ người dùng sử dụng để đăng nhập.



Chức năng	Biểu tượng	Cấp độ người dùng	Mô tả
Xem trực tiếp		Supervisor / Power User / Normal User / Guest	Chuyển đến trang xem hình trực tiếp
DPTZ		Supervisor / Power User / Normal User	Chuyển đến trang cấu hình DPTZ. Để biết thêm chi tiết, xin vui lòng tham khảo "4.4 kỹ thuật số PTZ (DPTZ) hoạt động" trang 16.
Phát lại		Supervisor / Power User	Nhập danh sách ghi sự kiện để phát lại video. Để biết thêm chi tiết, xin vui lòng tham khảo "4.5 tìm kiếm bản ghi sự kiện và playback" tại trang 17. Một thẻ nhớ SD được chèn vào và quay lại video cục bộ.
Cấu hình		Supervisor / Power User	Chuyển đến trang cấu hình hệ thống, và các chức năng có sẵn "Supervisor" và "Power user" là khác nhau. Để biết thêm chi tiết, xin vui lòng tham khảo "4.6 menu cấu hình hệ thống" tại trang 17.
Live player	---	Supervisor / Power User / Normal User / Guest	Chọn định dạng truyền web từ danh sách thả xuống: - "ActiveX - "QuickTime Đối với người dùng bằng cách sử dụng Mozilla Firefox hoặc Google Chrome, chỉ sử dụng QuickTime. QuickTime của Apple là phần mềm đa phương tiện. Bạn cần phải có QuickTime cài đặt trong hệ điều hành của bạn. Trước khi lựa chọn QuickTime. Khi nó được chọn, bạn cần nhập tên người dùng và mật khẩu để truy cập vào IPCam.
Chất lượng	---	Supervisor / Power User / Normal User	Nhấp & kéo thanh trượt để chọn chất lượng video: Cơ bản / bình thường / CAO / TỐT NHẤT.
Độ phân giải	----	Supervisor / Power User / Normal Use	Chọn độ phân giải hình ảnh từ danh sách: <input type="checkbox"/> SXGA (1280 x 1024) <input type="checkbox"/> SXVGA (1280 x 960) <input type="checkbox"/> 720P (1280 x 720) <input type="checkbox"/> VGA (640 x 480) <input type="checkbox"/> QVGA (320 x 240)

			Khi Đẩy Thông báo, độ phân giải trực tiếp sẽ theo các thiết lập trong " ghi trong bộ nhớ", và không thể được thay đổi.
Kích thước khung ảnh xem			
Kích thước bình thường			Kích thước xem trực tiếp hiện nay là tương tự như độ phân giải được lựa chọn.
Màn hình phù hợp			Thay đổi kích thước độ phân giải được lựa chọn để phù hợp với kích thước xem trực tiếp. Biểu tượng này xuất hiện chỉ khi lựa chọn độ phân giải lớn hơn xem kích thước hiện tại.
Tỉ lệ		Supervisor / Power User / Normal User	Nhấp và giữ hình vuông di chuyển vào góc dưới bên trái của xem trực tiếp để di chuyển Biểu tượng này xuất hiện chỉ khi lựa chọn độ phân giải lớn hơn xem kích thước hiện tại.
Thay đổi kích thước			Thay đổi kích thước độ phân giải QVGA để phù hợp với kích thước xem trực tiếp. Biểu tượng này xuất hiện chỉ khi độ phân giải được lựa chọn là QVGA (CIF) so với xem kích thước hiện tại..
Ảnh chụp		Supervisor / Power User / Normal User	Nhấn vào đây để có một bản ảnh chụp hiện tại Lưu lại hình ảnh ở Vị trí quy định trong Config.Camera
Lật hình		Supervisor / Power User / Normal User	Nhấn vào đây để xoay hình ảnh 180 độ ngược chiều kim đồng hồ khi cần thiết
Đầy màn hình		Supervisor / Power User / Normal User	Nhấp vào để hiển thị hình ảnh trong màn hình đầy đủ. Để thoát khỏi chế độ toàn màn hình, nhấn "Esc" trên bàn phím của bạn
Zoom thông minh		Supervisor / Power User / Normal User	Nhấp vào để kích hoạt chức năng zoom kỹ thuật số thông minh.
DPTZ		Supervisor / Power User / Normal User	Nhấp vào để cho phép chức năng DPTZ hoạt động
Audio On / Off		Supervisor / Power User / Normal User	Nhấn vào đây để chuyển đổi âm thanh on / off.
Đèn LED trắng		Supervisor / Power User / Normal User	Nhấp vào để kích hoạt đèn LED trắng. Trước khi mở LED trắng, chắc chắn rằng bạn đã được điều chỉnh độ sáng của ánh sáng đến mức bạn cần trong "Config." → "Camera" → "LED". Lưu ý: LED cũng sẽ được kích hoạt khi bạn đã lên kế hoạch nó sẽ được kích hoạt trong "Config" → "Camera" → "LED".
Ghi on/off		Supervisor / Power User / Normal User	Nhấp vào để bắt đầu ghi video. Các tập tin ghi nhận sẽ được lưu trong micro SD card nếu có
Alarm Out		Supervisor / Power User / Normal User	Nhấp vào thiết bị Alarm out của bạn để nó làm việc. Ví dụ, khi thiết bị báo động là một chuông, nhấp vào nút này và còi của bạn sẽ bắt đầu, để âm thanh thậm chí nếu không có sự kiện báo động. Lưu ý: Trước khi sử dụng chức năng này, hãy chắc chắn thiết bị báo động của bạn là kết nối đúng với IPCam này và cũng được cấu hình tốt trong "Config" → "General" → "Kích hoạt".
Microphone		Supervisor / Power User / Normal User	Nhấp vào để chuyển đổi micro on/off

\*\* DPTZ & zoom thông minh không thể được kích hoạt đồng thời

**Lưu ý:** Khi bạn điều chỉnh độ sáng của ánh sáng LED, xin vui lòng kéo thanh trượt từ trái, và di chuyển sang phải để tìm ra độ sáng ánh sáng phù hợp.

**Lưu ý:** Khi mức độ sáng được điều chỉnh đến 100%, hệ thống sẽ cho phép độ sáng 100% trong 3 phút, giảm đến 50% trong 1 phút, và trở lại đến 100% trong 3 phút, vv Điều này là để bảo vệ và kéo dài tuổi thọ của đèn LED trắng.

## 4.4. Zoom kỹ thuật số (DPTZ).

Mạng lưới loại camera cố định có khả năng PTZ, tức là Zoom kỹ thuật số (sau đây gọi là "DPTZ"), cho diện rộng theo dõi.

**Lưu ý:** Khi chức năng này được kích hoạt, IVS, Theo dõi khuôn mặt & Zoom thông minh không được phép sử dụng

Bước 1: Click "DPTZ" để hiển thị bảng điều khiển DPTZ.













Bước 2: Chọn các chức năng khi cần thiết:

Biểu tượng	Chức năng	Mô tả
	Phù hợp với màn hình /Khôi phục lại kích thước ban đầu	Có một số độ phân giải màn hình có sẵn. Khi bạn lựa chọn độ phân giải phù hợp hiện tại hỗ trợ màn hình xem trực tiếp, một phần của khu vực giám sát của bạn có thể nhận được bao phủ trên màn hình, và bạn cần phải tự di chuyển trên màn hình để kiểm tra phần được bảo vệ.
	Chụp ảnh	Nhấn vào đây để có một bản chụp xem hiện tại, và lưu vào vị trí quy định trong Config →Camera→Snapshot .
	Kích hoạt chế độ tự động	Nhấp vào để kích hoạt chế độ tự động của máy ảnh. Chế độ tự động có thể được Sequence hoặc Auto Pana quy định tại Config.→Camera→Cruise→Active Mode. Lưu ý: Chức năng này có sẵn khi DPTZ được kích hoạt. Trình tự: Di chuyển một số điểm cài đặt trước phù hợp và thường xuyên quy định tại Config.→Camera→Cruise→Active Mode→Sequence. Lưu ý: điểm đặt trước được thiết lập trong Config.→Camera→Preset. Auto Pan: Pan tự động và theo chiều ngang.
	Kích hoạt DPTZ	Nhấp vào để kích hoạt các chức năng DPTZ. Khi chức năng này được kích hoạt, các hoạt động có sẵn sau đây: - Chế độ tự động - Di chuyển lên / xuống / trái / ngay sau khi kỹ thuật số zoom-in.
	Zoom in/out	Nhấp chọn Zoom in/out hình ảnh
	Max.Zoom in/out	Nhấp chọn Zoom in/out hình ảnh

## 4.5. Tìm sự kiện đã ghi và phát lại:

**Ghi chú:** Chức năng này có sẵn khi một thẻ SD tương thích được lắp máy ảnh này. Để biết làm thế nào và ở đâu để chèn một thẻ SD, xin vui lòng tham khảo hướng dẫn cài đặt. Để biết danh sách tương thích của thẻ micro SD, xin vui lòng tham khảo "Phụ lục 3 MICRO SD CARD DANH SÁCH tương thích" tại trang 33.

The screenshot displays the IP CAMERA playback interface. On the left, there are two search panels: 'Time Search' and 'Calendar Search'. The 'Time Search' panel includes a 'Mode' dropdown set to 'Time', 'Start' and 'Stop' time pickers for 2011/03/28, and a 'Download' button. The 'Calendar Search' panel includes a 'Mode' dropdown set to 'Calendar', a calendar for 2011 with 'March' selected, and a 'Start' button. The main interface shows a 'Playback' window with a 'Mode' dropdown set to 'Full List', an 'Event' dropdown set to 'ALARM, MANUAL, ...', and a 'Start' time picker for 2011/03/28. Below this is a list of events with timestamps and icons. At the bottom, there is an 'Event Icon' legend with icons for Timer, Manual, Alarm, System, Motion, and Human Detection. A playback control bar at the bottom shows a progress bar from 00:00 to 01:00.

	Về trước/ Tiếp theo	Nhấn vào đây để chuyển đến khoảng thời gian tiếp theo / trước trong một giờ, ví dụ: 11:00 ~ 12:00 hoặc 14:00 ~ 15:00, và bắt đầu chơi Video clip sự kiện đầu tiên được ghi lại trong suốt cả giờ đồng hồ.
	Qua nhanh	Tăng tốc độ nhanh về phía trước. Click một lần để có được tốc độ 4X và nhấp chuột hai lần để có được 8X tốc độ, vv, và tốc độ tối đa là 16X.
	Tua lại nhanh	Tăng tốc độ tua nhanh phía sau. Click một lần để có được quay lại tốc độ 4X và nhấp chuột hai lần để có được 8X tốc độ, vv, và tốc độ tối đa là 16X.
	Play	Nhấn vào để xem các video clip hiện tại.
	Pause	Nhấn vào để tạm dừng phát lại video.
	Stop	Nhấp vào để dừng lại video.
	Step	Trong chế độ tạm dừng, để có được một khung hình về phía trước.
	Audio	Nhấn vào đây để tắt âm phát lại nếu cần thiết, và nhấn một lần nữa để khôi phục lại
	Ảnh Chụp	Nhấn vào đây để có một bản chụp xem hiện tại, và lưu nó vào đường dẫn chỉ định trong máy tính của bạn
	Download	Nhấn vào đây để tải về các video clip hiện tại đường dẫn chỉ định trong máy tính của bạn

#### 4.6. Trình đơn cấu hình hệ thống:

Nhấp vào "Config" để vào trang cấu hình

**Lưu ý:** Bạn cần phải được "Supervisor" hay "Power user" để vào trang cấu hình hệ thống, và chức năng có sẵn cho người sử dụng hai mức độ này là khác nhau.

Các chức năng được phân loại vào ba menu: Mạng, Camera và Tổng hợp.

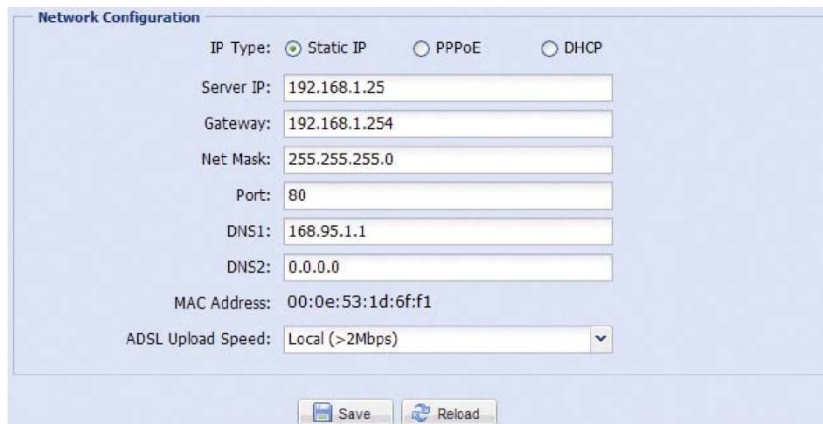
- "Đối với các chi tiết về Network, xin vui lòng tham khảo đề 4.7 Network tại trang 19.
- "Đối với các chi tiết về Camera, xin vui lòng tham khảo đề 4.8 Camera tại trang 21.
- "Đối với các chi tiết về General, xin vui lòng tham khảo 4.12 General tại trang 25.

Menu chính	Menu phụ	Tham khảo
Network	Network	Cấu hình thiết lập mạng.
	DDNS	Nhập DDNS thông tin khi các loại mạng là PPPoE hoặc DHCP
	SNTP	Đồng bộ hóa thời gian IPCam của bạn với các hệ thống máy tính nối mạng.
	FTP	Nhập các thông tin FTP để thông báo sự kiện khi "FTP" được chọn trong "General" → "Kích hoạt".
	Mail	Nhập thông tin Email cho thông báo sự kiện khi "Email" được chọn trong "General" → "Kích hoạt".
	Filter	Chọn cho phép hoặc chặn địa chỉ IP (es) có thể truy cập IPCam này.
	UpnP	Cho phép IPCam này được phát hiện giữa các thiết bị trong khu vực cùng một mạng để dàng và nhanh chóng khi sử dụng.
Camera	Camera	1. Thiết lập tiêu đề máy ảnh. 2. Chỉ định đường dẫn ảnh chụp. 3. Chọn các cài đặt trực tuyến dựa trên môi trường mạng của bạn.
	Preset	Thiết lập các điểm cài sẵn cho chức năng DPTZ.
	Cruise	Thiết lập chế độ hành trình khi chế độ tự động được kích hoạt: Trình tự, Pan Auto.
	Color	Điều chỉnh hiệu ứng màu sắc.
	LED	1. Thiết lập kích hoạt đèn LED để được hướng dẫn sử dụng hoặc tự động bởi một báo động, chuyển động, hoặc âm thanh sự kiện. 2. Điều chỉnh độ sáng của ánh sáng LED trắng. 3. Thiết lập lịch trình để cho phép LED.
Audio	Thiết lập độ nhạy phát hiện âm thanh..	
Ghi hẹn giờ	Ghi	hướng dẫn thiết lập các chức năng ghi.
	Ghi hẹn giờ	1. Cấu hình chức năng ghi lại khi thẻ micro SD. 2. Thiết lập bộ đếm thời gian cho các báo động. 3. Cho phép / vô hiệu hóa chức năng phát hiện người.
Lưu trữ	SD Card	Kiểm tra dung lượng lưu trữ hiện tại và tắt cả các dữ liệu ghi lại khi cần thiết.
	kích hoạt	1. Cho phép / vô hiệu hóa báo động, khuôn mặt và phát hiện chuyển động. 2. Thiết lập các khu vực phát hiện chuyển động. 3. Chọn phương pháp thông báo sự kiện. 4. Thiết lập đầu vào báo động / thiết bị đầu ra. 5. Thiết lập Thông báo Đầy.
	Thông báo đầy	Thiết lập các quy tắc cho Đầy Thông báo.
Tổng hợp	Tổng hợp	1. Chọn ngôn ngữ của trình duyệt web. 2. Kiểm tra địa chỉ MAC của IPCam. 3. Khóa truy cập IPCam sau khi thời gian quy định.
	Thời gian	Có sẵn để giám sát Kiểm tra các bản ghi sự kiện hệ thống.
	Đăng nhập máy chủ	Chỉ với quyền Supervisor. Kiểm tra người dùng hiện hành trực tuyến
	Tài khoản	Chỉ với quyền Supervisor. 1. Tạo một tài khoản người dùng mới với đặc quyền truy cập khác nhau. 2. Sửa đổi hoặc xóa một tài khoản người dùng hiện có
	Nâng cấp	Chỉ với quyền Supervisor. Kiểm tra phiên bản firmware hiện tại và nâng cấp

## 4.7. Mạng:

### 4.7.1. Mạng

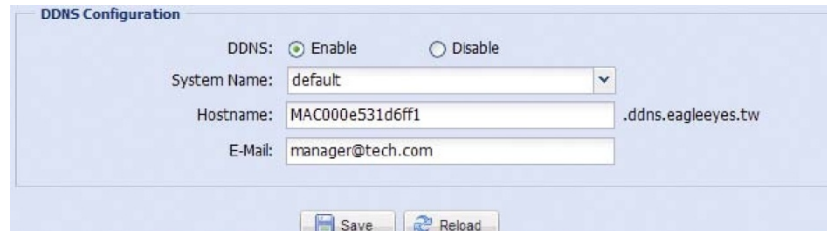
Bạn có thể thiết lập cấu hình mạng của Camera mạng tùy thuộc vào loại mạng của bạn. Để biết thêm chi tiết, xin vui lòng tham khảo hướng dẫn cài đặt.



Tốc độ ADSL tải lên	Chọn tốc độ tải lên Internet của bạn, và hệ thống sẽ tự động điều chỉnh dòng chảy dữ liệu của bạn. Các tùy chọn là: địa phương (> 2Mbps) / 2M (2000Kbps) / 1M (1000Kbps) / 640Kbps / 512 Kbps / 256Kbps / 128 Kbps /64Kbps
---------------------	--


### 4.7.2 DDNS

SNTP (Simple Network Time Protocol) được sử dụng để đồng bộ hóa thời gian Camera của bạn với máy tính nối mạng hệ thống.



### 4.7.3 SNTP

SNTP (Simple Network Time Protocol) được sử dụng để đồng bộ hóa thời gian máy ảnh của bạn với các hệ thống máy tính nối mạng.



Chức năng	Mô tả
GMT	Một khi người dùng chọn vùng thời gian, hệ thống camera qua mạng sẽ điều chỉnh thời gian khu vực của hệ thống tự động.
NTP Server	Đơn giản chỉ cần sử dụng các SNTP máy chủ mặc định (ví dụ, tock.stdtime.gov.tw) hoặc thay đổi máy chủ khác với mà người dùng đã quen thuộc
Sync	Nhấp và mạng máy ảnh sẽ đồng bộ hóa thời gian với thời gian mạng.

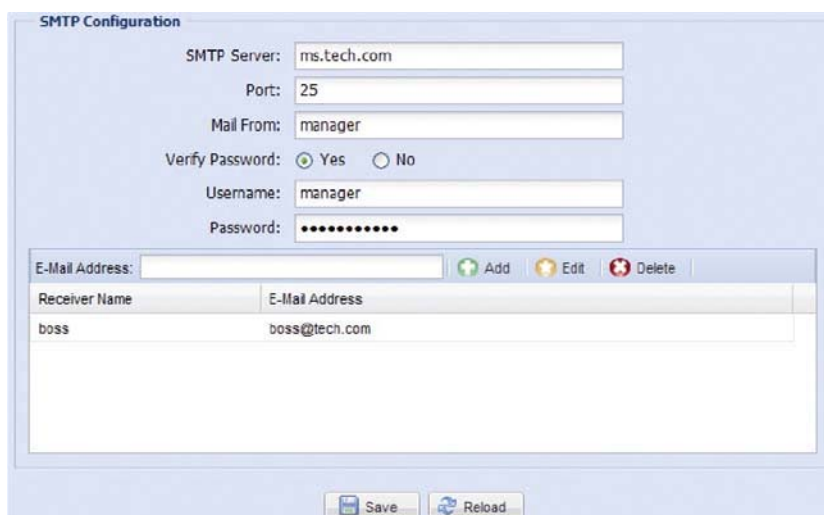
#### 4.7.4 FTP

Nhập các thông tin chi tiết FTP và bấm vào nút "Save" để xác nhận. Các thông tin mà bạn thiết lập ở đây sẽ được áp dụng khi "FTP" được chọn trong "General" → "Kích hoạt".



#### 4.7.5 MAIL

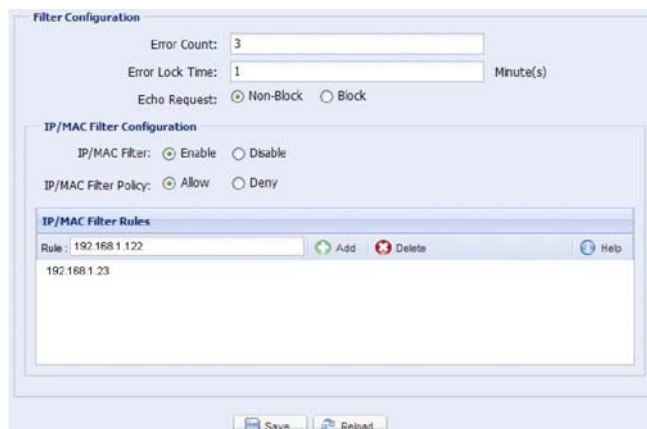
Nhập e-mail thông tin chi tiết và bấm vào nút "Save" để xác nhận. Các thông tin mà bạn thiết lập ở đây sẽ được áp dụng khi "Email" được chọn trong "General" → "Kích hoạt".



Chức năng	Mô tả
SMTP Server	Nhập địa chỉ máy chủ SMTP được cung cấp từ nhà cung cấp hệ thống e-mail của bạn.
Port	Nhập số cổng cung cấp từ nhà cung cấp hệ thống e-mail của bạn. Nếu cột này là để trống, máy chủ e-mail sẽ sử dụng cổng 25 để gửi e-mail.
Mail From	Nhập tên của người gửi.
Verify Password	Một số máy chủ mail yêu cầu xác minh mật khẩu. Xin vui lòng nhập "tên người sử dụng" và "mật khẩu".
E-Mail Address List	Thêm các địa chỉ e-mail (s)

#### 4.7.7 Filter

Chọn cho phép hoặc chặn các địa chỉ IP (es) có thể truy cập máy ảnh này, và bấm vào nút "Save" để xác nhận



Chức năng	Mô tả
<b>Filter Configuration</b>	
Lỗi bộ đếm	Thiết lập số lượng tối đa đối với hành vi không đăng nhập. Khi đạt được số lượng tối đa, địa chỉ IP cố gắng để truy cập vào IPCam sẽ bị khóa.
Lỗi thời gian khoá	Thiết lập thời gian khóa trong vài phút khi số lượng tối đa đăng nhập lỗi cho một địa chỉ IP
<b>Echo Request</b>	Chọn "No-Block" để cho phép người sử dụng khác để sử dụng lệnh ping để phát hiện các địa chỉ IP của máy ảnh mạng của bạn, hay "Block" để từ chối yêu cầu lệnh ping.
<b>IP/MAC Filter Configuration</b>	
IP/MAC Filter	Chọn để kích hoạt hoặc vô hiệu hóa chức năng lọc
IP/MAC Filter Policy	Nếu "Enable" được chọn, bạn có muốn cho phép (Allow) hoặc (Từ chối) danh sách địa chỉ IP dưới đây.
<b>P/MAC Filter Rules</b>	
Rule	Để thêm một mục vào danh sách địa chỉ IP, quan trọng trong các địa chỉ IP "Rule", và bấm vào nút "Add". Để loại bỏ một mục hiện có trong danh sách địa chỉ IP, nhấp vào mục bạn muốn loại bỏ, và bấm vào nút "Xóa".

### 4.7.8 UPnP

"UPnP" là viết tắt của "Universal Plug and Play", cho phép các thiết bị để kết nối liền mạch trong nhà và môi trường doanh nghiệp và đơn giản hóa lắp đặt linh kiện máy tính.

Kiểm tra "Enable" để cho phép IPCam được phát hiện giữa các thiết bị trong khu vực cùng một mạng, và đặt tên nhận dạng của IPCam



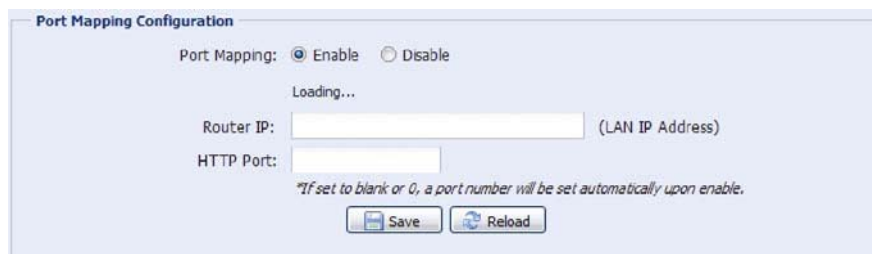
Khi chức năng này được kích hoạt, các máy tính khác trong cùng tên miền với IPCam này sẽ có thể tìm kiếm IPCam này trong " Network Neighbor " với các tên xác định trong " Friendly name ". Kích đúp vào nó để nhanh chóng mở trình duyệt web để truy cập IPCam

### Port Mapping

Khi điện thoại được kết nối với Internet thông qua một bộ định tuyến và bạn cần truy cập vào router để cấu hình cổng lập bản đồ, chức năng này có thể loại bỏ sự cần thiết phải truy cập vào các bộ định tuyến để chuyển tiếp cổng. Để biết thêm chi tiết, xin vui lòng kiểm tra hướng dẫn cài đặt.

**Lưu ý:** Trước khi sử dụng chức năng này, hãy chắc chắn chức năng UpnP trên router của bạn cũng được kích hoạt.

Khi "Port Mapping" được thiết lập để "Enable", hệ thống sẽ tự động gán địa chỉ IP hoặc số cổng cho bạn nếu không có địa chỉ IP hoặc số cổng được nhập vào.



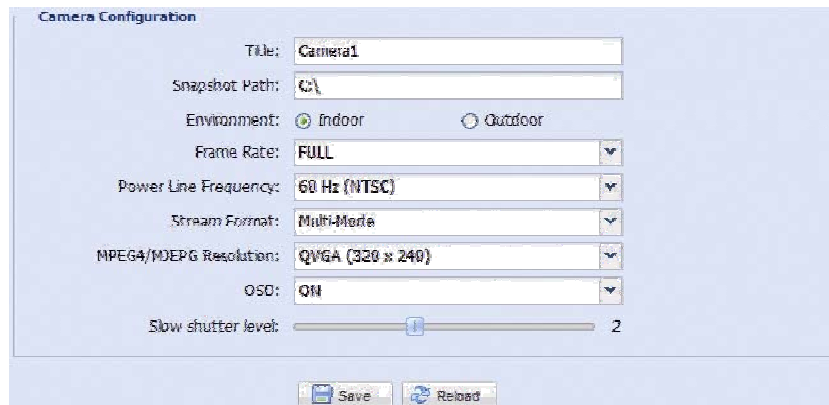
**Lưu ý:** Khi các cấu hình được lưu thành công, bạn sẽ thấy một thông báo cho biết địa chỉ IP và số cổng được gán cho IPCam.

## 4.8 Camera

### 4.8.1 Camera

Điều chỉnh các thông số IPCam nếu cần thiết





Chức năng	Mô tả
Title	Nhập tiêu đề cho IPCam với 15 ký tự chữ cái
Snapshot Path	Xác định vị trí để lưu các hình ảnh chụp.
Environment	Chọn môi trường hiện tại cho IPCam tự động điều chỉnh để tạo ra hình ảnh phù hợp cho môi trường được lựa chọn.
Frame Rate	Tỷ lệ khung hình cho phép mỗi người xem có thể được điều chỉnh để thích ứng với băng thông trên mạng. Thiết lập hình ảnh mong muốn tối đa (FULL) hoặc một tỷ lệ khung hình quy định (02/01, 03/01, 04/01, 05/01, 10/01; 1 / 15). Tỷ lệ khung hình thực tế phụ thuộc vào kết nối mạng thực tế, và có thể thấp hơn so với quy định.
Power Line Frequency	Nó cho thấy các loại hệ hiện tại: NTSC hoặc PAL
Stream Format	Chọn định dạng dòng Single H.264 / Single MPEG-4 / Single Motion JPEG / Multi-Mode Lưu ý: phát hiện chuyển động là không được hỗ trợ các định dạng được thiết lập để Motion JPEG.
MPEG4 / MJPEG Resolution	Chọn độ phân giải hiển thị
OSD	Chọn "ON" để hiển thị tiêu đề IPCam trên xem trực tiếp, hoặc "OFF" để ẩn Tiêu đề Camera.
Slow Shutter Level	Chức năng này được sử dụng để kéo dài thời gian tiếp xúc dành cho hình ảnh rõ ràng hơn khi ánh sáng không đủ. Chọn 1 ~ 3 để mở rộng thời gian phơi sáng dựa trên điều kiện ánh sáng hiện tại của bạn. Giá trị lớn hơn, còn thời gian phơi sáng, và ít fps.0 có nghĩa là chức năng tắt.

## 4.8.2 Preset

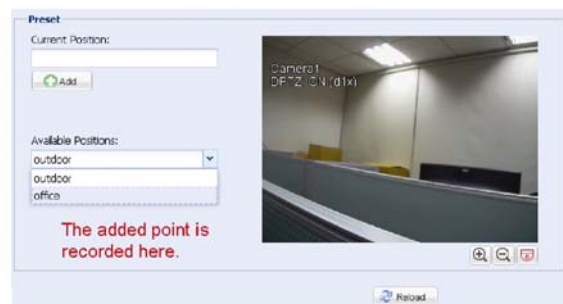
**Lưu ý:** Trước khi sử dụng chức năng này, hãy chắc chắn chức năng DPTZ được kích hoạt.

Bạn có thể thiết lập các điểm mới cài đặt trước (lên đến 16) hoặc kiểm tra điểm hiện tại ở đây  
Làm thế nào để thiết lập một điểm mới cài sẵn

Bước 1: Click DPTZ biểu tượng.

Bước 2: Click vào đến nơi mà bạn muốn xem, và bạn sẽ nhận được hình ảnh zoom 5x. Để hơi thu nhỏ, vẽ một hình vuông từ góc dưới bên phải phía trên bên trái, và bạn sẽ nhận được một hình ảnh 3x. Vẽ hình vuông một lần nữa và bạn sẽ quay trở lại kích thước ban đầu.

Bước 3: Trong "Vị trí hiện tại", một tên đến thời điểm này, và bấm vào nút "Add".



**Làm thế nào để kiểm tra một điểm hiện có cài sẵn**


Trong "Vị trí có sẵn", chọn tên của điểm mà bạn muốn kiểm tra từ danh sách thả xuống, và bấm vào nút "Chuyển đến". Bạn sẽ thấy xem ảnh ở bên phải di chuyển đến điểm ghi nhận.

**Làm thế nào để xóa một điểm hiện có cài sẵn**


Trong "Vị trí có sẵn", chọn tên của điểm mà bạn muốn kiểm tra từ danh sách thả xuống, và nhấn remove

### 4.8.3 Cruise

**Lưu ý:** Trước khi sử dụng chức năng này, hãy chắc chắn bạn đã hoàn thành thiết lập một số điểm cài đặt trước.


Dưới đây định nghĩa như thế nào chế độ tự động của Camera sẽ làm việc  khi được chọn: Trình tự hoặc tự động Pan.

#### Auto Pan

Khi "Auto Pan" được chọn ở đây và  nhấp vào trang DPTZ, máy ảnh sẽ bắt đầu panning trong 5x zoom-in tỷ lệ.

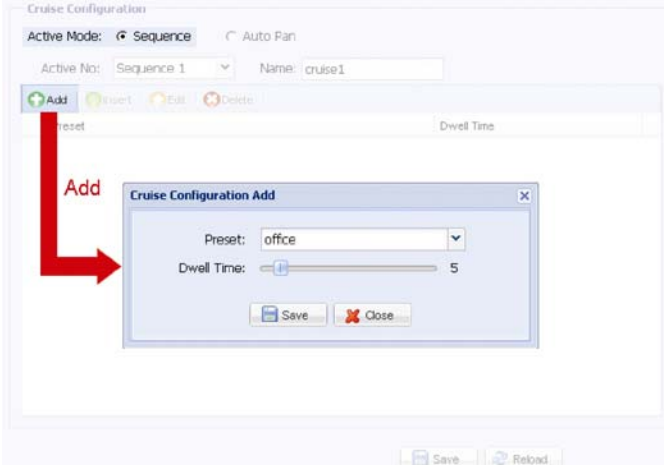


#### Sequence

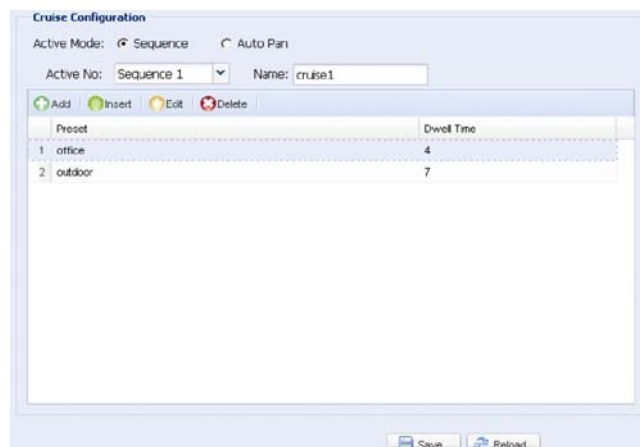
Khi "trình tự" được chọn ở đây và  nhấp vào trang xem trực tiếp, máy ảnh sẽ bắt đầu tuần tra mỗi điểm thiết lập được quy định trong "trình tự".

Bước 1: Click vào "Add" để chọn một điểm thiết lập từ danh sách thả xuống, và chọn thời gian ở lại tại thời điểm này từ 1 ~ 60 phút.

Sau đó, bấm vào nút "Save" để xác nhận.



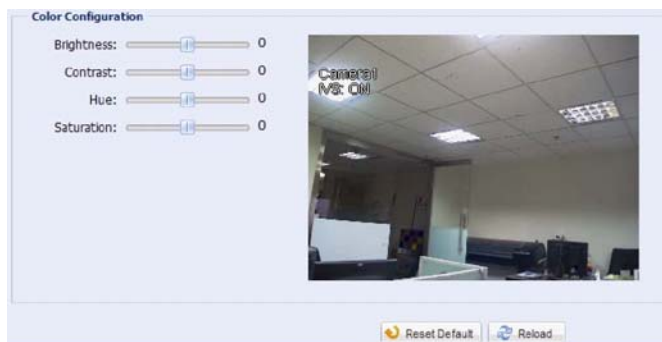
Bước 2: Click vào "Add" một lần nữa để thêm nhiều điểm hơn cài đặt trước. Khi tất cả các điểm được thêm vào, bấm vào nút "Save" để xác nhận.



#### 4.8.4 Color

Điều chỉnh hiệu ứng màu sắc Brightness, Contract, Hue and Saturation. Nhấp và kéo các thanh trượt để xem trước các thay đổi màu sắc ở phía bên phải của trang THS và điều chỉnh màu sắc hình ảnh.

Để khôi phục lại các giá trị mặc định, bấm vào nút "Default".



#### 4.8.5 LED

Trong "Cấu hình LED":

Để cho phép các LED được kích hoạt bằng tay, chọn "Yes" trong "Hướng dẫn Kích hoạt tính năng".

Để thiết lập đèn LED được kích hoạt tự động khi các điều kiện ánh sáng trời tối, chọn "Yes" trong "Kích hoạt tính năng tự động", và thiết lập độ nhạy cho máy ảnh để xác định cách tối LED nên được kích hoạt. Có ba lựa chọn: CAO / TRUNG / THẤP.

Để điều chỉnh mức độ sáng của đèn LED, kéo thanh trượt từ trái sang phải trong "Light".



Trong "Kích hoạt cấu hình LED":

Để kích hoạt đèn LED màu trắng khi có một PIR, báo động, hoặc một sự kiện âm thanh, chọn "Yes" trong "Kích hoạt PIR", "Kích hoạt báo động", hoặc "Kích hoạt âm thanh" tương ứng.

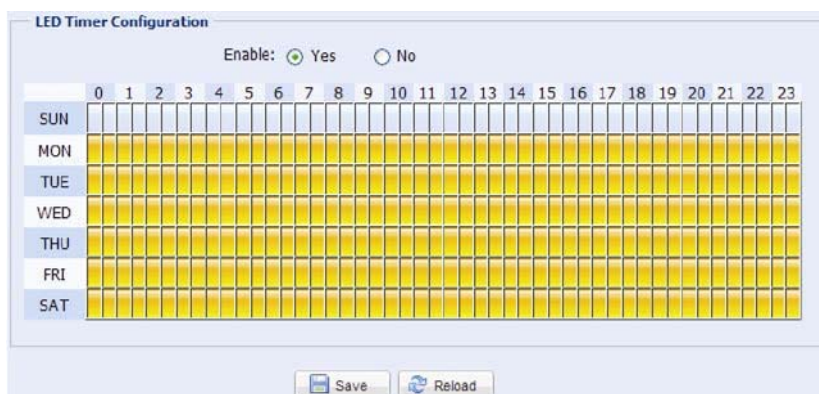
Để thiết lập lâu dài của đèn LED sẽ được kích hoạt, nhập thời gian trong vài giây từ 1 ~ 3600.

Chức năng này có thể hữu ích khi giám sát khu vực của bạn là tối và bạn chỉ cần để xem những gì xảy ra rõ ràng khi có bất kỳ sự kiện, hoặc sợ hãi một tên trộm đột nhập vào ngôi nhà của bạn.



Trong "Cấu hình LED hẹn giờ":

Đèn LED trắng được kích hoạt, đi đến "cấu hình LED hẹn giờ", chọn "Yes" trong "Enable", và thiết lập thời gian để kích hoạt đèn LED. Mỗi ô vuông bằng 30 phút.



## 4.8.6 Audio

Kéo thanh trượt để điều chỉnh âm lượng của micro và loa.



## 4.9 Record Timer

### 4.9.1 Record

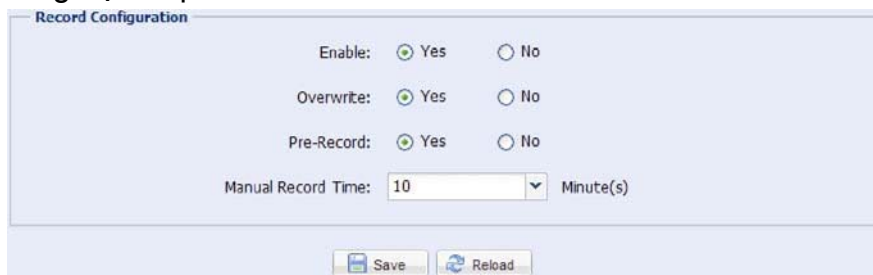
**Lưu ý:** Trước khi cấu hình chức năng này, hãy chắc chắn một thẻ micro SD được đưa vào máy ảnh của bạn để lưu dữ liệu video. Để biết thêm chi tiết, xin vui lòng tham khảo "2.2 Chèn thẻ Micro SD" trong hướng dẫn cài đặt.

Trong "Cấu hình Record",

Kích hoạt hoặc vô hiệu hóa tất cả các chức năng ghi, chẳng hạn như ghi hướng dẫn sử dụng, ghi lại chuyển động và ghi lại báo động. Khi "Enable" được thiết lập để "Không", tất cả các chức năng ghi lại bị vô hiệu hóa ngay cả khi bạn kích hoạt bất kỳ ở các trang khác. Chọn các dữ liệu nên được ghi đè khi lưu trữ của một thẻ micro SD đầy.

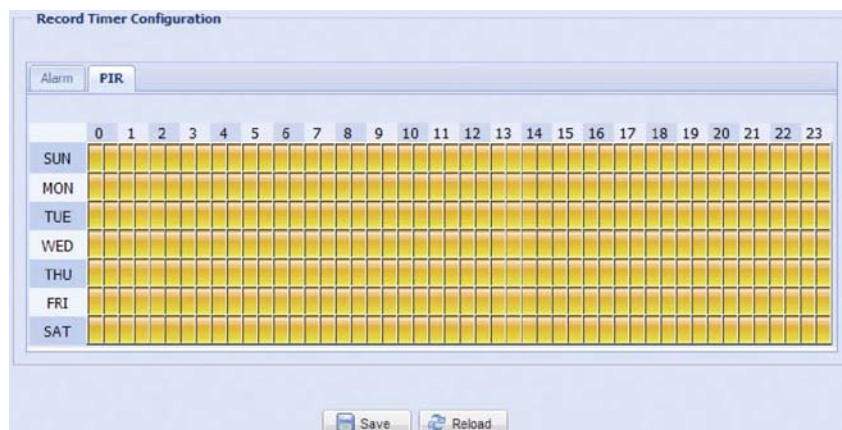
Kích hoạt hoặc vô hiệu hóa chức năng ghi trước khi sự kiện nào xảy ra.

Thiết lập bằng tay thời gian trong vài phút (05/01 / 10 / 30 / 60) khi bạn nhấp vào biểu tượng ghi hướng dẫn trên trang trực tiếp.



### 4.9.2 Record Timer

Lập kế hoạch ghi âm báo động, bấm vào "báo động" để kích hoạt chức năng này và thiết lập thời gian để ghi âm báo động. Đối với việc phát hiện PIR để làm việc đúng, bấm vào nút "PIR" để kích hoạt chức năng này.



## 4.10 Storage

### 4.10.1 SD Card

Trong "thẻ SD", bạn có thể kiểm tra tình trạng hiện tại của thẻ SD của bạn, và bạn có thể xem tất cả các dữ liệu được ghi lưu trong thẻ nếu cần thiết.

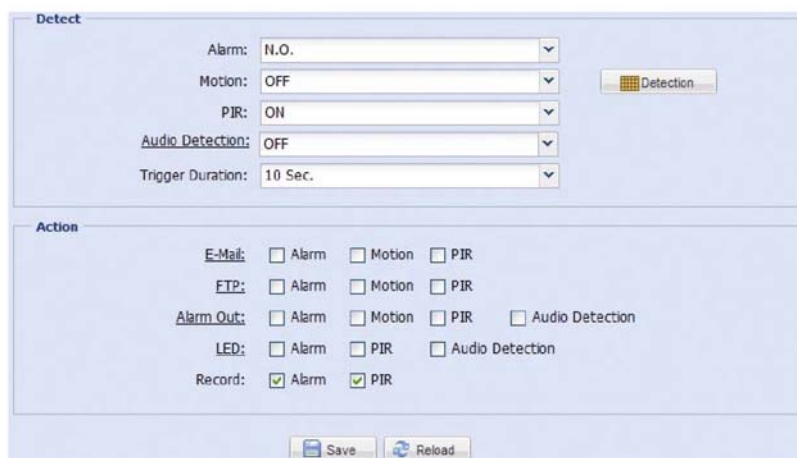


## 4.11 Trigger

### 4.11.1 Trigger

Bạn có thể thiết lập báo động, chuyển động và PIR, và chọn hành động mà bạn muốn thực hiện khi bạn nhận được bất kỳ sự kiện này.

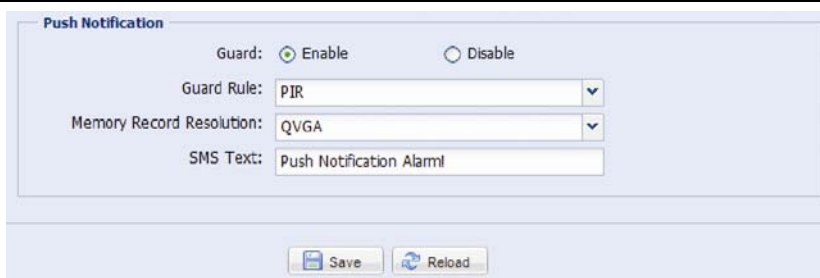
**Lưu ý:** phát hiện chuyển động không được hỗ trợ khi dòng định dạng Motion JPEG.



### 4.11.2 Push Notification Setting

Đẩy Thông báo là một sự kiện chức năng thông báo hoạt động được cung cấp bởi iPhone và các nền tảng di động Android.

**Lưu ý:** Để biết thêm về cách sử dụng chức năng này, xin vui lòng tham khảo "Phụ lục 2" và "Phụ lục 3" trong hướng dẫn cài đặt của bạn.



Chức năng	Mô tả
Guard	Chọn để kích hoạt hoặc vô hiệu hóa Thông báo Đẩy. Bạn cũng có thể kích hoạt hoặc vô hiệu hóa nó từ iPhone của bạn hoặc điện thoại di động Android.
Guard Rule	Chọn các quy tắc để gửi thông báo đến iPhone của bạn hoặc điện thoại di động Android khi được kích hoạt bởi bất kỳ sự kiện: ALARM / MOTION, ALARM / PIR (mặc định) / PIR và MOTION / PIR OR ALARM.
Memory Record Resolution	Chọn độ phân giải kỹ lục từ VGA hoặc QVGA. Lưu ý: Khi Đẩy Thông báo trên, độ phân giải trực tiếp sẽ thực hiện theo các thiết lập trong "bộ nhớ Ghi độ phân giải", và không thể thay đổi.
SMS Text	Đầu vào bối cảnh thông báo ở đây khi bạn nhận được thông báo đẩy. Lên đến 28 ký tự cho phép.

## 4.12 General

### 4.12.1 General

Trong "General", bạn có thể chọn ngôn ngữ giao diện người dùng tiếng Anh hoặc tiếng Trung Quốc, và kiểm tra địa chỉ MAC của Camera của bạn.

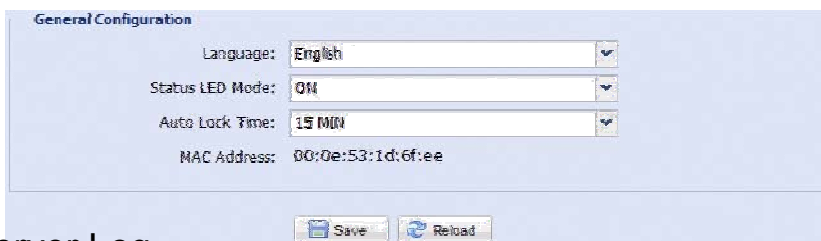
Để cho phép trạng thái LED chỉ số để hiển thị trạng thái như được chỉ ra trong "Chỉ số tình trạng 1.6" ở trang 2, chọn "ON" trong "Tình trạng LED Mode", để che giấu tình trạng, chọn "OFF", chỉ hiển thị trạng thái lỗi, chọn "OFF tạm thời".

**Lưu ý:** Các chế độ tình trạng LED sẽ được khôi phục "ON" khi khởi động lại Camera.

Khóa truy cập vào máy ảnh khi nó là không được sử dụng sau khi thời gian quy định "5 phút", "15

MIN" hoặc "MIN 30" từ các danh sách thả xuống của "Thời gian khóa tự động", hoặc chọn "không bao giờ" để vô hiệu hóa chức năng này.

**Lưu ý:** Khi truy cập vào IPCam đã bị khóa sau khi thời gian quy định, để tiếp tục truy cập vào máy ảnh, vui lòng nhập mật khẩu.

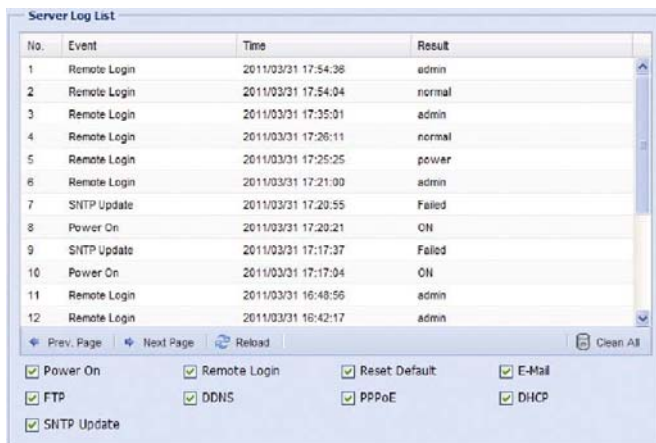


#### 4.12.2 Server Log

**Lưu ý:** Chức năng này chỉ có sẵn cho " Supervisor ".

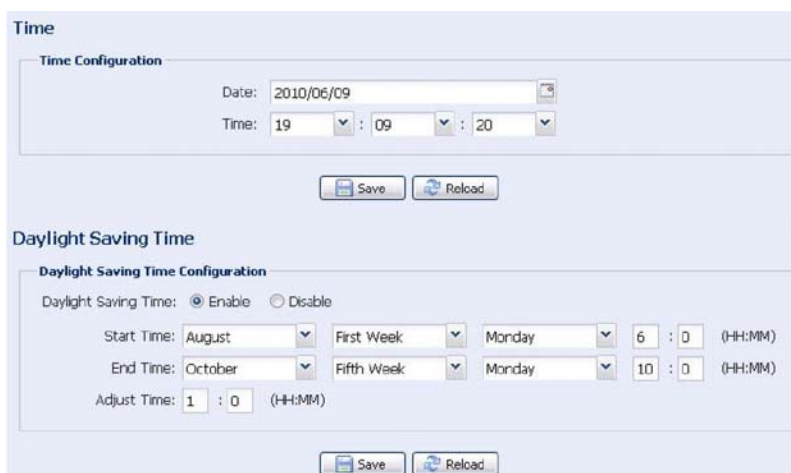
Để nhanh chóng tìm kiếm bản ghi hệ thống bạn muốn loại sự kiện, bấm vào nút "Trước. Trang" hoặc "Trang sau" để tìm các bản ghi mà bạn muốn, hoặc kiểm tra các loại sự kiện (s) và bấm vào nút "Reload" để bắt đầu tìm kiếm.

Để xóa tất cả các bản ghi sự kiện hệ thống, bấm vào "Clear All".



#### 4.12.3 Time

Thiết lập thời gian tiết kiệm ánh sáng ban ngày và thời gian hiện tại, và bấm vào nút "Save" để xác nhận.



#### Time Configuration

Ngày	Thiết lập ngày hiện tại.
Thời gian	Thiết lập thời gian hiện tại
<b>Daylight Saving Time Configuration</b>	
Daylight Saving Time	Xác định xem có nên sử dụng thời gian tiết kiệm ánh sáng ban ngày (Enable / Disable). Nếu chức năng này được kích hoạt, thiết lập khoảng thời gian (Bắt đầu Thời gian / Thời gian kết thúc), và điều chỉnh ánh sáng ban ngày tiết kiệm thời gian trong giờ (Điều chỉnh thời gian).

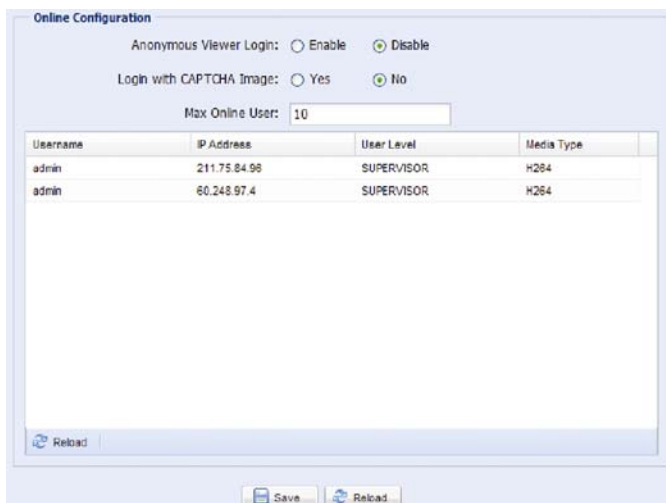
#### 4.12.4 Online

**Lưu ý:** Chức năng này chỉ có sẵn cho "Supervisor".

Bạn có thể kiểm tra xem người dùng hiện hành trực tuyến (s) với thông tin trực tuyến tương ứng. Để cập nhật danh sách, bấm vào nút "Reload".

Để cho phép đăng nhập, chọn "Enable" trong "Đăng nhập Viewer Anonymous".

Để vô hiệu hóa mã xác minh hình ảnh ở đăng nhập, chọn "No" trong "Đăng nhập với hình ảnh CAPTCHA".



#### 4.12.5 Account

**Lưu ý:** Chức năng này chỉ có sẵn cho "Supervisor".

Bạn có thể tạo một tài khoản mới với quyền truy cập người dùng khác nhau, hoặc xóa hoặc sửa đổi một thiết lập tài khoản hiện có.

##### **Làm thế nào để tạo một tài khoản mới**

Bước 1: Click "New", và điền vào các cột sau.



Chức năng	Mô tả
Tên đăng nhập	Thiết lập một tên người sử dụng sẽ được sử dụng để truy cập Camera. Tên người dùng cho phép lên đến 16 ký tự chữ và số.
Mật khẩu	Đặt mật khẩu sẽ được sử dụng để đăng nhập từ xa. Mật khẩu cho phép lên đến 16 ký tự chữ và số.
Xác nhận mật khẩu	Nhập mật khẩu một lần nữa để xác nhận.
Cấp độ người dùng	Thiết lập các mức độ bảo mật của một tài khoản để cung cấp cho phép kiểm soát các chức năng khác nhau. Có bốn cấp độ người dùng: Giám sát, người sử dụng điện, người dùng bình thường và GUEST.
Thời gian hoạt động	Chọn bao lâu tài khoản này được cho phép ở lại trực tuyến (1 MIN / 5 phút / 10 MIN / 1 GIỜ / NGÀY 1 / vô hạn)

Bước 2: Sau đó, bấm vào nút "Save" để lưu lại thiết lập của bạn và tạo một tài khoản mới.

##### **Làm thế nào để chỉnh sửa hoặc xóa một tài khoản hiện có**

Bước 1: Chọn tài khoản mà bạn muốn chỉnh sửa hoặc xóa.

Bước 2: Để chỉnh sửa tài khoản, bấm vào nút "Edit" để thay đổi các thiết lập, và nhấn "Save".

Để loại bỏ các tài khoản, bấm vào nút "Delete".

**Lưu ý:** không được phép để loại bỏ một tài khoản khi chỉ có một tài khoản trong danh sách tài khoản.

#### 4.12.6 Upgrade


**Lưu ý:** Chức năng này chỉ có sẵn cho "Supervisor".

Chức năng này được sử dụng khi người dùng cần phải nâng cấp máy ảnh mạng cho khả năng mở rộng chức năng.

Lưu ý: Trước khi sử dụng chức năng này, hãy chắc chắn rằng bạn có các file nâng cấp chính xác được cung cấp bởi trình cài đặt hoặc nhà phân phối của bạn.

**Lưu ý:** Đối với nâng cấp hệ thống từ một trình duyệt web, nó chỉ hỗ trợ nâng cấp một tập tin tại một thời điểm. Để nâng cấp tất cả các tập tin, bạn cần bắt đầu từ bước 1 khi các tập tin là một trong những file nâng cấp.

Nếu bạn muốn nâng cấp tất cả các tập tin tại một thời điểm, xin vui lòng sử dụng phần mềm CMS cung cấp của chúng tôi, Video Viewer. Để biết thêm chi tiết, xin vui lòng tham khảo đề "nâng cấp Firmware 3.4.3" .

Bước 1: Click vào " " để duyệt đến nơi bạn lưu các tập tin nâng cấp, và chọn tập tin nâng cấp.



Bước 2: Click vào "Nâng cấp" để bắt đầu nâng cấp hệ thống.

**Lưu ý:** Phải mất một vài phút để kết thúc quá trình nâng cấp. Không ngắt kết nối sức mạnh trong khi nâng cấp firmware, hoặc nâng cấp có thể thất bại. Ipcam này sẽ khởi động lại sau khi nâng cấp.



## Phụ lục 1 Thông số kỹ thuật SẢN PHẨM

Mạng	
<b>Chuẩn nén</b>	H.264 / MPEG4 / MJPEG
Multiple Video Streaming(Encode Modes, IPS, Resolution)	3 (H.264, MJPEG, MPEG4)
LAN Port	YES
LAN Speed	10/100 Based-T Ethernet
Giao thức mạng	DDNS, PPPoE, DHCP, NTP, SNTP, TCP/IP, ICMP, SMTP, FTP, HTTP, RTP, RTSP, UPnP
Hệ hình ảnh	NTSC:30, PAL:25
Số người online cùng lúc	10
Bảo mật	Nhiều người sử dụng với các cấp độ truy cập mật khẩu
Giao diện web hỗ trợ	(1) trình duyệt Web, chẳng hạn như Internet Explorer, Mozilla Firefox, Google Chrome, Safari và Opera để truy cập thiết bị duy nhất, hoặc (2) miễn phí CMS phần mềm, Video Viewer, kiểm soát lên đến 16 Camera mạng đồng thời
Camera	
Image Sensor	1/3" Live MOS image sensor
Độ phân giải hình ảnh	SXGA, SXVGA, 720P, VGA, QVGA
Độ sáng tối thiểu	0.1 Lux / F1.5, 0 Lux (LED ON)
Tốc độ màn chập	1 / 60 (1/50) to 1 / 100,000 sec.
S/N Ratio	More than 48dB (AGC off)
Lens	f3.8mm / F1.5
Góc quan sát	75°
Đèn led trắng	Có (1W, 10 mét)
Cân bằng trắng	ATW
AGC	Auto
IRIS Mode	AES
Cảm biến PIR	Detection Range 76° wide angle with 5m long distance at 2m height (under 25°C)
Micro SD Card Slot	Có
Cổng chung vào ra	Có
Microphone	Có
Loa	Có
Nguồn điện (±10%)	5V / 2A
Nhiệt độ hoạt động	-0°C~40°C
Giám sát qua di động	iPad, iPod, iPhone, BlackBerry, Windows Mobile, Symbian & Android
Push Notification	Có
Phát hiện âm thanh	Có
RTC (real-time clock)	Có
Phát hiện chuyển động	Có
Digital Pan / Tilt / Zoom	Có
Thông báo sự kiện	FTP / Email
Yêu cầu duyệt web tối thiểu	·Pentium 4 CPU 1.3 GHz or higher, or equivalent AMD
	·256 MB RAM
	·AGP graphics card, Direct Draw, 32MB RAM
	·Windows 7, Vista & XP, DirectX 9.0 or later
Nhiều định dạng trình duyệt hình ảnh	·Internet Explorer 7.x hoặc sau

## PHỤ LỤC 2: Bảng BIT để tham khảo

Các dữ liệu dưới đây chỉ để tham khảo.

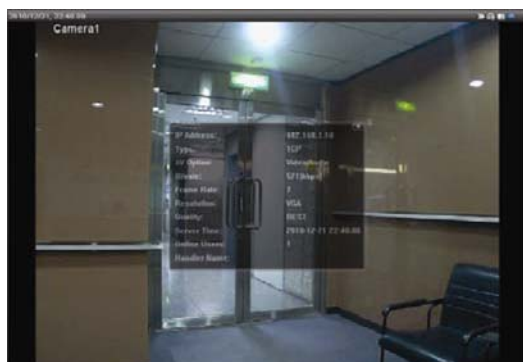
Tốc độ bit được liệt kê ở đây có thể thay đổi tùy thuộc vào độ phân giải, chất lượng hình ảnh và tỷ lệ khung hình bạn chọn, sự phức tạp của khu vực giám sát của bạn, và thường các đối tượng chuyển động hiển thị trong khu vực giám sát của bạn.

Kiểm tra Môi trường hoạt động

Địa điểm: Văn phòng tuyển sinh

Chuẩn hình ảnh truyền qua mạng : H.264

Loại IPCam: Megapixel Camera



Tĩnh: Không ai trong và ra

Động: Một hoặc hai người trong và ngoài

Resolution	Quality	Frame Rate	(Dynamic) kbps	(Static) kbps
SXGA	Best	FULL	3253	3216
	High		2375	2160
	Normal		1571	1266
	Basic		1465	873
VGA	Best		2010	1261
	High		1042	1034
	Normal		685	572
	Basic		457	350
QVGA	Best		646	366
	High		482	350
	Normal		302	286
	Basic		168	161
SXGA	Best	1/4	1163	1076
	High		989	715
	Normal		855	534
	Basic		719	443
VGA	Best		789	571
	High		451	447
	Normal		349	237
	Basic		217	165

QVGA	Best		269	147
	High		182	131
	Normal		164	113
	Basic		97	71

<b>Resolution</b>	<b>Quality</b>	<b>Frame Rate</b>	<b>(Dynamic) kbps</b>	<b>(Static) kbps</b>
SXGA	Best	1/15	581	374
	High		405	342
	Normal		487	248
	Basic		337	141
VGA	Best		358	79
	High		201	63
	Normal		180	28
	Basic		92	15
QVGA	Best		111	84
	High		99	68
	Normal		97	54
	Basic		58	42

Phụ lục 3: DANH SÁCH MICRO SD CARD tương thích

<b>Manufacturer</b>		<b>Class</b>
		Class 6
Apacer		--
		Class 4
SanDisk		--
		Class 4
		Class 4
Verico		--
Transcend		--
		Class 2
		Class 4
		Class 6
		Class 6
Kingston		--
		Class 4